

FORMATION SUR LE DÉVELOPPEMENT MOTEUR PAR LE JEU ACTIF

GUIDE DU FORMATEUR



MILIEUX DE LA PETITE ENFANCE ET COMMUNAUTAIRE



Centre intégré
de santé
et de services sociaux
de Laval

Québec



Trop souvent les activités sont organisées et dirigées par les adultes, et ce, dès la petite enfance, ce qui limite les enfants dans le développement de leur autonomie et de leur créativité.



Table des matières



Chapitre 1 : L'approche

Le guide du formateur.....	p.6
Les environnements favorables.....	p.7
Le rôle du formateur.....	p.8
L'animation.....	p.9
Les objectifs.....	p.10
La trousse.....	p.11
Les autres outils.....	p.12

Chapitre 2 : La mise en oeuvre

Les étapes de mise en oeuvre.....	p.14
Le contenu du Module 1.....	p.17
Le contenu du Module 2.....	p.21
Le contenu du Module 3.....	p.24

Chapitre 3 : Le transfert des connaissances

Les mises en situation.....	p.26
La posture du formateur.....	p.28

Bibliographie.....	p.31
--------------------	------

Préambule



L'historique

Issu de la table intersectorielle régionale sur les saines habitudes de vie de Laval, le comité de travail sur le développement moteur par le jeu actif a eu le mandat de mettre au point et de déployer une formation dans les services de garde éducatifs à l'enfance en cohérence avec le cadre de référence Gazelle et Potiron du ministère de la Famille.

La mise en contexte

L'approche Attention ! Enfants en mouvement (AEM) offre un soutien au changement quant à la manière de percevoir le mouvement dans le développement global et le processus d'apprentissage de l'enfant. C'est une démarche réflexive qui vise l'ensemble des milieux dans le but de favoriser une vision partagée qui permettra aux enfants d'amorcer davantage leur jeu et d'augmenter le temps actif au quotidien.

L'approche AEM se veut un levier pour développer un langage commun entre tous les acteurs qui gravitent autour des enfants. L'intégration d'une telle approche aide à prendre des décisions plus éclairées et encourage les équipes à s'interroger sur leurs rôles, leurs actions et leur environnement.

Cette formation n'est PAS



Des idées de jeux pour faire bouger les enfants.
Un programme d'activités physiques.
Une formule clés en main.

La vision commune

Il importe que les valeurs, les croyances et les normes qui définissent les façons d'agir et de penser à l'égard du jeu libre et actif soient partagées par l'ensemble du milieu : direction, personnel, parent, etc.

Agir sur l'environnement pour le rendre plus favorable au mouvement est un processus qui peut s'échelonner sur une longue période, voire plusieurs années. Le changement ne peut s'effectuer sans l'engagement et l'implication de l'ensemble de l'équipe. Il est donc nécessaire que chacun y adhère et s'y engage et qu'il ait une compréhension commune de la vision dans le milieu et de leur rôle dans les cinq étapes de la démarche.



Le saviez-vous ?

Depuis 2015, plus de 20 CPE et 350 responsables en service de garde en milieu familial ont reçu la formation AEM à Laval. De plus, 13 régions au Québec déploient AEM dans leurs milieux de garde.

Chapitre no 1

L'approche

Attention ! Enfants en mouvement



Le but du guide

Attention ! Enfants en mouvement

Outiller les formateurs et les agents multiplicateurs afin de favoriser l'appropriation du contenu de la formation AEM, et ce, dans l'intention de déployer la formation auprès des services de garde éducatifs à l'enfance (SGE) et de leurs organismes communautaires familles (OCF) de leur région.

La clientèle ciblée

- Le personnel éducateur d'un service garde éducatif à l'enfance
- Les responsables d'un service de garde en milieu familial
- Les agentes de soutien pédagogiques et les agentes de conformité des bureaux coordonnateurs
- Les intervenants des organismes communautaires famille
- L'équipe de gestion
- Les parents

L'approche AEM

Le milieu est accompagné selon son rythme et son objectif en vue de cheminer dans son processus de changement qui vise la mise en place de jeu actif initié par l'enfant dans son quotidien.

L'approche respecte l'autonomie et l'objectif du milieu. Les participants sont invités à identifier et réévaluer leurs objectifs de changement grâce à des interventions et un environnement, dans ce cas-ci, le groupe, favorisant les choix éclairés.

Elle soutient la création du lien entre les participants, facteur déterminant à leur participation au groupe et au succès de leur démarche. Elle porte une attention particulière au climat du groupe pour s'assurer d'un sentiment de sécurité pour tous, préalable au sentiment d'appartenance et à l'engagement de chacun envers le groupe.

La combinaison des forces de chaque participant conjuguées avec la dynamique du groupe, le tout complété par l'expertise du formateur favorisera la confiance et le changement. Le partage des expériences de chacun sera donc favorisé dans un souci de maximiser la collaboration entre tous dans un climat de respect.

Le formateur est un facilitateur dans le but de maximiser la collaboration de tous dans un climat de respect.



La réflexion du nom de la formation

Le mot « Attention » est souvent utilisé de façon négative, surtout en petite enfance. « Attention de ne pas tomber ! » « Attention de ne pas te faire mal ! » Ce mot, parfois controversé, est utilisé dans cette formation pour faire réagir, susciter des réflexions et remettre en question nos pratiques.

Agir sur les environnements de l'enfant

Le milieu de vie d'un enfant joue un rôle essentiel et influence son développement dans les premières années de sa vie. Qu'ils soient physique, politique, socioculturel ou économique, agir sur les environnements de l'enfant peut faire en sorte que le développement moteur par le jeu actif soit valorisé et plus facile à adopter.

Pour créer des environnements favorables au développement moteur et au jeu actif et assurer un changement durable dans le milieu, il faut prendre le temps d'analyser et de réfléchir à l'ensemble des moyens disponibles. Pour optimiser le succès d'actions ou de stratégies, il est souhaitable de tenir compte de l'effet combiné des interventions et de l'interrelation entre les quatre environnements. Voici des exemples de questions à se poser pour chacun des environnements.

ENVIRONNEMENT PHYSIQUE :

Qu'est-ce qui est disponible dans le milieu ?

Exemples : Le matériel est-il adapté à l'âge et à l'intérêt des enfants ?

Est-il facilement accessible ?

ENVIRONNEMENT SOCIOCULTUREL :

Quelles sont les normes et les croyances véhiculées dans le milieu ? Exemples : Quelle est la perception des adultes du jeu risqué ? Quel est le style d'intervention préconisé ?

Quelles sont les connaissances des adultes sur le jeu libre et actif ?

ENVIRONNEMENT ÉCONOMIQUE :

Quels sont les coûts ?

Exemples : Est-ce que le budget prévoit de la formation ?

Est-il nécessaire d'acheter du nouveau matériel ?

ENVIRONNEMENT POLITIQUE :

Quels sont les politiques et les règlements appliqués dans le milieu ? Exemples : Est-ce qu'il y a une vision commune dans le milieu sur le jeu actif ? Est-ce que les règlements de la cour sont connus et mis à jour ? Est-ce qu'il y a un plan de communication avec les parents sur le jeu actif ?



Cette figure présente le cadre d'analyse sur les environnements favorables aux saines habitudes de vie.

" L'interaction du développement du cerveau et de l'environnement constitue l'élément moteur du développement. "

- Clyde Hertzman

Le formateur

Son rôle est de sensibiliser, outiller et soutenir la réflexion des milieux dans la mise en place d'environnements favorables au développement moteur par le jeu actif.

La formation a été conçue pour être animée par des intervenants du milieu de la petite enfance, du réseau de la santé ou autre expertise jugée pertinente. Les formateurs doivent idéalement être accompagnés par le répondant en activité physique de la direction de santé publique de leur région. Les formateurs possèdent de l'expérience en animation de groupe et sont proactifs dans l'intégration des meilleures pratiques en animation.

Plutôt qu'un « expert de contenu », le formateur est davantage « l'expert du processus ». Il adapte le contenu de la formation en fonction des besoins et des préoccupations du groupe.

Un formateur accueillant et empathique envers les participants contribuera à leur engagement et leur confort dans cette démarche de changement.



L'animation des ateliers

- 1 Faciliter les échanges entre les participants
- 2 Renforcer les idées et la motivation des participants
- 3 Encadrer les dialogues et faire le lien avec l'objectif visé de l'atelier
- 4 Allier les connaissances scientifiques et la réalité des milieux
- 5 Mettre en lumière l'information recueillie lors des échanges

Les stratégies d'animation

Afin d'atteindre les objectifs de la démarche, le formateur adopte une posture de facilitateur qui favorise l'émergence, l'expression et le partage des connaissances et des compétences de chaque participant.

Enfin, il valorise l'entraide et le soutien entre les participants, notamment en permettant l'échange sur leur expérience et le partage de leurs pistes de solutions dans une ambiance axée sur la motivation au changement et le plaisir. Un va-et-vient entre des exercices permettant des prises de conscience et des échanges pour évoquer les bénéfices du changement est réalisé.

L'expertise du formateur se traduit par :

- ▶ Son savoir
- ▶ Son expertise

L'expertise des participants repose sur :

- ▶ Leurs connaissances
- ▶ Leurs expériences

Les 6 principes directeurs*

- 1 Maximiser la participation des membres du groupe
- 2 Encourager les membres à s'approprier le changement
- 3 Explorer les expériences positives et négatives
- 4 Faciliter la cohésion du groupe et la collaboration en son sein
- 5 Ajuster le contenu pour entrer en résonance avec les intérêts et le vécu des participants
- 6 Mettre l'accent sur les solutions éventuelles

Objectifs de la formation

- 1 Mettre en lumière les effets du développement moteur sur la santé, la réussite éducative et l'acquisition de saines habitudes de vie.
- 2 Augmenter les connaissances sur le développement moteur.
- 3 Réfléchir sur les moyens disponibles pour agir de façon à créer des environnements favorables au jeu actif et au développement moteur.
- 4 Sensibiliser et mobiliser le personnel éducateur quant à l'importance d'intégrer dans leurs activités la dimension motrice à d'autres sphères du développement de l'enfant (sociale, affective, cognitive et langagière).
- 5 Identifier des stratégies, des actions et des solutions pouvant être facilement mises en place afin de fournir aux enfants plus d'occasions d'être physiquement actifs.
- 6 Outiller le personnel éducateur et les intervenants pour favoriser l'autonomie et les changements durables.
- 7 Donner confiance au personnel éducateur et aux intervenants dans la planification et la réalisation de différentes expériences et activités pour faire bouger les enfants quotidiennement.

Documents disponibles

- Guide sur le développement moteur par le jeu actif
 - Cahier pratique - diapositives de la formation
-
- Guide sur le développement moteur par le jeu actif
 - Cahier pratique - diapositives de la formation
 - Outil 4 : Les trois stades d'acquisition des habiletés motrices fondamentales
-
- Cahier pratique - diapositives de la formation
 - Outil 7 : Le cadre d'analyse sur les environnements favorables aux saines habitudes de vie
 - Outil 2 : Des idées simples de jeux actifs
 - Outil 3 : Le matériel disponible dans le milieu de garde
 - Atelier 1 : Les barrières et les aspects facilitant la mise en place du jeu initié par l'enfant
 - Atelier 2 : Le jeu dans un espace restreint
 - Atelier 4 : Les règlements et les comportements attendus des enfants en milieu de garde
-
- Guide sur le développement moteur par le jeu actif
 - Cahier pratique - diapositives de la formation
 - Atelier 3 : L'horaire quotidien d'un milieu de garde
 - Outil 3 : Le matériel disponible dans le milieu de garde
 - Dépliant : Jouer, explorer et s'amuser
-
- Atelier 2 : Le jeu dans un espace restreint
 - Atelier 3 : L'horaire quotidien d'un milieu de garde
 - Outil 2 : Des idées simples de jeux actifs
 - Outil 3 : Le matériel disponible dans le milieu de garde
 - Fiches de jeux
-
- Affiche sur les degrés d'intensité
 - Affichette en losange – Zone de grande énergie
 - Autocollant du logo Attention ! Enfants en mouvement
 - Cahier pratique – Outils pour les parents
 - Atelier 1 : Les barrières et les aspects facilitant la mise en place du jeu initié par l'enfant
-
- Atelier 3 : L'horaire quotidien d'un milieu de garde
 - Outil 6 : Les cinq principes pour établir un climat de soutien démocratique
 - Fiches de jeux

1.6

La trousse

AEM propose un guide théorique, un cahier pratique et plusieurs outils.

Un guide sur le développement moteur par le jeu actif

Le guide rassemble dans un seul document l'information et les références pertinentes en matière de développement moteur par le jeu actif.

Ce guide s'adresse à tout intervenant qui travaille auprès des enfants entre 0 et 5 ans.

Un cahier pratique de l'intervenant

Il est remis à tous les participants lors du premier module et il est utile à toutes les rencontres. Il regroupe la présentation PowerPoint, les principaux outils et les ateliers proposés lors des rencontres. Il permet aux participants de noter leurs réflexions, d'expérimenter les ateliers et d'avoir un aide-mémoire.

**Cahier pratique : S'adresse aux services de garde éducatifs à l'enfance*

**Cahier de l'intervenant : S'adresse aux milieux communautaires*

Une affiche sur le degré d'intensité du jeu actif

L'affiche permet de reconnaître les différents degrés d'intensité du jeu actif, soient faibles, moyens et élevés. Les enfants peuvent être actifs de différentes façons et selon une intensité variée. La nature de l'activité et l'environnement dans lequel ils exécutent les mouvements peuvent influencer l'effort déployé.

Une affichette zone de grande énergie

Cette affichette permet de normaliser aux yeux des parents, collègues et enfants des moments et/ou des endroits où il est permis de faire des activités de grande énergie. Ce visuel veut démontrer à l'entourage que l'éducatrice n'a pas perdu le contrôle de son groupe. Au contraire, elle permet des activités de haute intensité afin de répondre aux besoins des enfants.

Des fiches de jeux

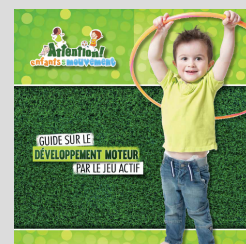
Ces petites fiches de jeux sont pratiques et faciles à utiliser. Elles permettent d'augmenter le temps actif des enfants avec un minimum de matériel, de règles et de préparation, que ce soit à l'intérieur ou à l'extérieur du milieu.

Un dépliant sur le jeu actif

Le dépliant *Bouger, jouer et explorer pour développer des bases solides* s'adresse aux parents, aux services de garde éducatifs à l'enfance et au milieu communautaire. Son objectif est d'informer ces acteurs sur l'importance du jeu actif dans le développement global des enfants.

Un autocollant du logo AEM

Cet autocollant permet de promouvoir l'approche AEM.



1.7

Les autres outils

AEM propose d'autres outils promotionnels

Le succès de AEM est grandement lié à son visuel original et coloré. Le visuel vient soutenir les messages véhiculés dans l'approche et permet de rejoindre l'ensemble du milieu et non seulement ceux qui ont reçu la formation.

Une affichette de porte

D'un côté il est écrit "Ici, zone de grande énergie" et de l'autre "Sortis dehors pour mieux apprendre". Cet outil renforce le message qu'il est possible de faire des activités de grande énergie à l'intérieur des locaux et que dehors est un lieu d'apprentissage.



Des pancartes

Ces pancartes permettent de normaliser aux yeux des parents, collègues et enfants des moments et/ou des endroits où il est permis de faire des activités de grande énergie, de courir, etc.. Ce visuel veut démontrer à l'entourage que l'éducatrice n'a pas perdu le contrôle de son groupe. Au contraire, elle permet des activités de haute intensité afin de répondre aux besoins des enfants.

Format de la pancarte Zone de grande énergie :
20 pouces par 20 pouces en coroplast



Format de la pancarte ronde GRIMPER autorisé :
15 pouces de diamètre en coroplast



D'autres phrases sont aussi disponibles :
- LANCER autorisé
- COURIR autorisé
- ROULADES autorisées

Chapitre no 2

La mise en oeuvre

Attention ! Enfants en mouvement



LE CONTENU DES DVD

2.1

Les étapes de mise en oeuvre

Un document synthèse des étapes

Ce document représente un résumé des étapes de mise en oeuvre. Chacune des étapes est détaillée à partir de la page suivante. Tous les documents proposés sont disponibles en format PDF en ligne sur la page web du formateur AEM.



ÉTAPE 1 - LA PROMOTION

La promotion de la formation peut se faire de plusieurs façons. Elle peut être ciblée vers des milieux qui sont déjà en mouvement, elle peut être envoyée à l'ensemble des milieux, elle peut être faite sous forme de présentation lors de tables des directions, de rencontres de bureaux coordonnateurs ou tout autre comité pertinent.

Le dépliant promotionnel

Le dépliant promotionnel de AEM est disponible en format PDF dynamique. Il permet aux autres régions de le personnaliser avec leurs coordonnées.

AEM est une approche et non un programme

Dans la promotion, il est important de mentionner aux milieux que AEM est une approche et non un programme de formation. AEM se veut un levier pour développer un langage commun entre tous les acteurs qui gravitent autour des enfants. Elle vise à mettre en lumière les valeurs, les croyances et les normes qui définissent les façons d'agir et de penser à l'égard du jeu libre et actif dans l'ensemble du milieu : le personnel éducateur d'un service garde éducatif à l'enfance, les responsables d'un service de garde en milieu familial, les agentes de soutien pédagogiques et les agentes de conformité des bureaux coordonnateurs, les intervenants des organismes communautaires famille, l'équipe de gestion et les parents.

L'approche AEM offre un soutien au changement quant à la manière de percevoir le mouvement dans le développement global de l'enfant. C'est une démarche réflexive qui vise l'ensemble du milieu dans le but de favoriser une vision partagée qui permettra aux enfants d'amorcer davantage leur jeu et d'augmenter le temps actif au quotidien.

Agir sur l'environnement pour le rendre plus favorable au mouvement est un processus qui peut s'échelonner sur une longue période, voire plusieurs années. Le changement ne peut s'effectuer sans l'engagement et l'implication de l'ensemble du milieu. Il est donc nécessaire que chacun y adhère et s'y engage et qu'il ait une compréhension commune de la vision du milieu et de leur rôle à travers toutes les étapes de la démarche.



ÉTAPE 2 - PRÉSENTATION DE L'OFFRE DE FORMATION

ÉTAPE 3 - ENTENTE DE SERVICE

Planifier une première rencontre avec l'équipe de gestion. Cette rencontre permet de bien expliquer l'offre de formation de AEM. Le milieu sera en mesure de bien évaluer leurs besoins et de s'approprier l'ensemble de la démarche. Il est recommandé de planifier les dates de tous les modules de formation à cette étape donc de compléter le formulaire "Entente de services". Il est aussi possible de faire cette rencontre par téléphone et d'envoyer le formulaire par courriel.

Entente de service		
Ente :	ORGANISATION	
Ente :	FORMATEUR	
Description du service		
Titre : Formation sur le développement moteur par le jeu actif		
But : Aider à assurer un changement de pratique chez le personnel éducateur, la formation se veut un soutien pour offrir aux jeunes enfants d'activités éducatives d'importance pour leur développement physique, social et de leurs compétences émotives et cognitives.		
Objectifs : <ul style="list-style-type: none">- Mettre en lumière l'importance du développement moteur sur la santé, la réussite éducative et l'acquisition de saines habitudes de vie.- Augmenter les connaissances sur le développement moteur chez l'enfant entre 0 et 5 ans.- Soutenir la planification et réaliser différentes expériences et activités pour encourager les enfants à bouger quotidiennement.- Favoriser à l'appui du parent de bouger avec les enfants.		
Messages : La formation dresse un portrait d'ensemble de la qualité du milieu de garde en favorisant la mise en œuvre du cadre de référence Qualité et Prévoir du Réseau de la famille en matière de jeu actif et de développement moteur.		
Quel est le changement souhaité en lien avec cette formation :		
Quelles sont vos attentes envers cette formation ?		
Formulaire pour les SDE en installation : La formation est offerte en trois modules de 2h incluant un 3h d'accompagnement dans le milieu de garde par la formation.		
Formulaire pour les SDE en milieu familial : La formation est offerte en deux modules de 3h et un troisième module incluant un aide d'accompagnement avec l'équipe de soutien pédagogique du bureau coordonnateur.		
Date et heure module 1 :	Date et heure module 2 :	Date et heure module 3 (accompagnement) :
Lieu : _____		
Nombre de participants : _____		
Modalités : Le service de garde s'engage à suivre les trois modules de formation dans une période de 1 an, incluant un intervalle de deux à trois mois entre chaque module.		
Attendu que : Les 2 parties s'engagent à passer la période requise, dans le cas d'une annulation, et ce, dans les quinze (15) jours précédant la date prévue de la tenue de la journée de formation.		
Acceptation de la proposition : OUI <input type="radio"/> NON <input type="radio"/>		
Date : _____		

ÉTAPE 4 - LE MODULE 1

À préparer avant la formation

- Imprimer les questionnaires de satisfaction
- Imprimer la fiche de présences
- Apporter les trousse AEM et les cahiers pratiques

FICHE DE PRÉSENCES

Formation : ☐ Module 1 ☐ Module 2

Date : _____

N°	Nom	Sexe	Niveau de garde	Signature
1.				
2.				
3.				
4.				
5.				
6.				
7.				
8.				
9.				
10.				
11.				
12.				
13.				
14.				
15.				

FICHE DE SATISFACTION

Module de formation : ☐ Module 1 ☐ Module 2

Date : _____

Formation/Formateur : _____

Échelle d'appréciation : 1 2 3 4 5

Préparation de l'atelier : ☐ ☐ ☐ ☐ ☐

Contenu : ☐ ☐ ☐ ☐ ☐

Animation : ☐ ☐ ☐ ☐ ☐

Documentation : ☐ ☐ ☐ ☐ ☐

Commentaires :
Ce qui m'a le plus plu : _____
Ce qui m'a le plus déplu : _____
Ce qui pourrait être amélioré : _____
Autres commentaires ou suggestions : _____

La confirmation de la tenue de la formation

Confirmer la tenue de la formation dans la semaine qui la précède.

À ce moment, il est suggéré de demander les informations suivantes :

- Le nombre de participants
- L'adresse exacte
- L'équipement disponible dans le milieu: tables, chaises, écran, ordinateur, etc.
- Valider l'heure du début et de la fin de la formation

Le questionnaire sur le développement moteur par le jeu actif

Avant le premier module de formation, faire compléter le questionnaire par les participants . Cet outil permet de prendre une "photo" au début du processus de changement sur les tendances de pratiques en matière de jeu actif et développement moteur dans le milieu.

Il est suggéré au formateur de garder les copies des questionnaires (ne pas oublier d'inscrire le nom du participant) et de le refaire compléter à la fin du processus d'accompagnement. Le deuxième questionnaire complété permettra d'observer l'évolution dans le temps des pratiques.

OUTIL 1 LE QUESTIONNAIRE SUR LE DÉVELOPPEMENT MOTEUR PAR LE JEU ACTIF

OBJECTIF
• Identifier les tendances de pratique en matière de jeu actif et développement moteur dans le milieu de garde.

CONSIGNES
• Remplir le questionnaire avant le module 1 de la formation.
• Analyser les résultats en grand groupe lors de la formation du module 1.
• Révisiter ce questionnaire à la fin du processus de formation afin d'évaluer les changements dans le milieu.
• Pour chaque réponse, indiquer le point : Jamais (J) - Peu (P) - Souvent (S) - Toujours (T).
Noter que si la question ne s'applique pas à vous, cocher la case Toujours (T).

	Jamais (J)	Peu (P)	Souvent (S)	Toujours (T)
1. Choisissez quelques des poupées riches de plusieurs périodes réservées à des jeux libres, peu importe le degré d'intensité?	<input type="checkbox"/>	<input type="checkbox"/>	<input type="checkbox"/>	<input type="checkbox"/>
2. Est-ce que les poupées sont encouragées quotidiennement à passer du temps au sol, tenter d'atteindre ou de saisir des ballons ou d'autres jouets?	<input type="checkbox"/>	<input type="checkbox"/>	<input type="checkbox"/>	<input type="checkbox"/>
3. Est-ce que l'heure quotidienne des enfants inclut plusieurs périodes de jeux actifs d'intensité moyenne à élevée?	<input type="checkbox"/>	<input type="checkbox"/>	<input type="checkbox"/>	<input type="checkbox"/>
4. Pendant les périodes de jeux libres, les enfants ont de la possibilité de choisir un jeu de grande énergie?	<input type="checkbox"/>	<input type="checkbox"/>	<input type="checkbox"/>	<input type="checkbox"/>
5. Offre-t-on aux enfants la possibilité de relever de petits défis? (ex.: en les encourageant à sauter légèrement leur zone de confort).	<input type="checkbox"/>	<input type="checkbox"/>	<input type="checkbox"/>	<input type="checkbox"/>
6. Est-ce que le personnel éducatif participe aux activités physiques avec les enfants afin de leur montrer l'exemple et leur un modèle?	<input type="checkbox"/>	<input type="checkbox"/>	<input type="checkbox"/>	<input type="checkbox"/>
7. Encourage-t-on les filles, autant que les garçons, à être actifs physiquement et à choisir des activités de grande énergie?	<input type="checkbox"/>	<input type="checkbox"/>	<input type="checkbox"/>	<input type="checkbox"/>
8. Les enfants ont-ils accès à un espace à l'extérieur où ils peuvent, en toute sécurité, jouer à des jeux de grande énergie?	<input type="checkbox"/>	<input type="checkbox"/>	<input type="checkbox"/>	<input type="checkbox"/>
9. Les enfants ont-ils accès à un espace à l'intérieur assez grand où ils peuvent jouer à des jeux vigoureux?	<input type="checkbox"/>	<input type="checkbox"/>	<input type="checkbox"/>	<input type="checkbox"/>
10. Les enfants ont-ils accès à de l'équipement leur permettant de s'écarter à grincer, à se suspendre par les mains, à la renverse ou à explorer d'autres positions?	<input type="checkbox"/>	<input type="checkbox"/>	<input type="checkbox"/>	<input type="checkbox"/>
11. Les enfants ont-ils accès à de l'équipement leur permettant d'escalader, sauter, monter des marches?	<input type="checkbox"/>	<input type="checkbox"/>	<input type="checkbox"/>	<input type="checkbox"/>
12. Y a-t-il suffisamment d'équipement et d'espace pour permettre à tous les enfants de jouer en même temps?	<input type="checkbox"/>	<input type="checkbox"/>	<input type="checkbox"/>	<input type="checkbox"/>
13. Les enfants ont-ils à leur disposition des balles et bâtons de couleurs, de tailles et de textures différentes?	<input type="checkbox"/>	<input type="checkbox"/>	<input type="checkbox"/>	<input type="checkbox"/>
14. Les enfants ont-ils accès à des tapis où ils peuvent faire des roulades et des cabutes?	<input type="checkbox"/>	<input type="checkbox"/>	<input type="checkbox"/>	<input type="checkbox"/>
15. Les enfants ont-ils accès à des trottinettes et à d'autres jouets sur roues qu'ils peuvent conduire?	<input type="checkbox"/>	<input type="checkbox"/>	<input type="checkbox"/>	<input type="checkbox"/>
16. L'équipement est-il disponible pour des jeux actifs en tout temps ou seulement à des moments précis dans la journée?	<input type="checkbox"/>	<input type="checkbox"/>	<input type="checkbox"/>	<input type="checkbox"/>

Projet de loi 1001 - 1001 en mouvement

Voir le PPT du formateur à la section Module 1

Durée proposée : 3 heures

► **Mise en contexte - 20 minutes**

- Retour sur le Questionnaire sur le développement moteur par le jeu actif. Le formateur garde les copies avec les noms des participants inscrits.
- Diapositives : 1 à 10
- Vidéo : AQCPE-Bouger pour bien se développer



Activité proposée

Donner les consignes aux participants : chacun doit noter ses attentes envers la formation et le faire en position de squat. Relever la difficulté de l'exercice et faire le lien avec le fait que les enfants ont de la difficulté à rester assis pour faire des activités sédentaires dans la mesure où leur corps n'est pas prêt. Demander aux participants leurs attentes. S'il y a des attentes qui ne sont pas dans le 1er module, les mettre « sur la glace » afin de les positionner lors des modules deux ou trois (si pertinent).

► **Le développement moteur par le jeu actif pour un développement global optimal - 30 minutes**

- Diapositives : 11 à 23
- Vidéo : La capacité phénoménale d'apprentissage des bébés



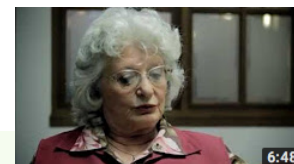
Activité proposée

Faire vivre à un participant une situation de jeu structuré (ex. : lui demander de créer un parcours de jeu). Faire ressortir les consignes, les règles, les difficultés vécues. Ce type de jeu permet d'acquérir des habiletés et de faire des apprentissages précis. Faire vivre à un participant une situation de jeu libre ou spontané. Faire ressortir : l'intensité du jeu, la simplicité et le plaisir. Ce type de jeu permet à l'enfant de développer sa confiance, son estime de lui, sa créativité, son autonomie, etc.

Voir le PPT du formateur à la section Module 1 : suite

► L'influence de la préparation motrice sur les apprentissages - 45 minutes

- Diapositives : 24 à 31
- Vidéo : Entretien avec Dre Szanto-Feder sur la motricité libre



Activité proposée

Donner une habileté à analyser par équipe formée de 4 à 5 personnes (ex. : le lancer). Demander aux participants de « mimer » les trois différents stades de développement (initial, intermédiaire et final) afin de démontrer l'évolution et l'importance de l'observation pour bien situer chaque enfant dans son stade de développement dans le but de lui offrir du matériel et des activités adaptées.

Recto



Verso



► Les recommandations sur le temps actif et les concepts d'intensité - 20 minutes

- Diapositives : 32 à 35
- Vidéo : Aucun

Activité proposée

Faire une bataille de balles de neige (en mousse) avec les participants. Faire ressortir : le plaisir dans le jeu, l'intensité du jeu, le risque dans le jeu, l'importance des habiletés motrices fondamentales, le développement global dans le jeu actif initié par l'enfant.

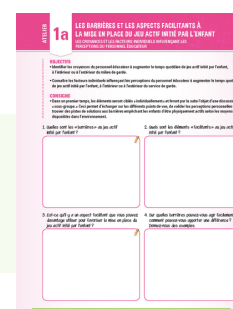


► Les barrières et les aspects facilitant le jeu actif - 30 minutes

- Diapositive : 36
- Vidéo : Aucun

Activité proposée

Section 2 du cahier - Atelier 1a : Les barrières et les aspects facilitants à la mise en place du jeu actif initié par l'enfant



Engagement pour la prochaine rencontre - 10 minutes

- Diapositive : 37
- Vidéo : Aucun

À compléter pour le Module 2

Section 2 du cahier - Atelier 1b : Plan d'action du personnel éducateur

1b LES BARRIÈRES ET LES ASPECTS FAVORISANTS À LA MISE EN PLACE DU JEU ACTIF DANS LE MILIEU ÉDUCATIF

2.1 OBJECTIFS

1. Définir des barrières et des aspects favorisant la mise en place du jeu actif.

2. Définir des actions concrètes à mettre en œuvre pour favoriser la mise en place du jeu actif.

3. Définir des actions concrètes à mettre en œuvre pour favoriser la mise en place du jeu actif.

4. Définir des actions concrètes à mettre en œuvre pour favoriser la mise en place du jeu actif.

5. Définir des actions concrètes à mettre en œuvre pour favoriser la mise en place du jeu actif.

6. Définir des actions concrètes à mettre en œuvre pour favoriser la mise en place du jeu actif.

Section 3 du cahier - Outil 3 : Le matériel disponible dans le milieu

- Inventaire du matériel favorisant le jeu actif
- Questionnaire sur le matériel disponible dans le milieu
- Liste de matériel à privilégier pour favoriser le jeu actif

3a LE MATÉRIEL DISPONIBLE DANS LE MILIEU ÉDUCATIF

3b LE MATÉRIEL DISPONIBLE DANS LE MILIEU ÉDUCATIF

3c LE MATÉRIEL DISPONIBLE DANS LE MILIEU ÉDUCATIF

À consulter pour le Module 2

Section 2 du cahier - Atelier 2a : Le jeu dans un espace restreint

Section 3 du cahier - Outil 2 : Des idées simples de jeux actifs

2a LE JEU DANS UN ESPACE RESTREINT

2 DES IDÉES SIMPLES DE JEUX ACTIFS

Fin de la formation Questionnaire de satisfaction - 10 minutes

FORMATION SUR LE DÉVELOPPEMENT MOTRICITÉ

FICHE DE SATISFACTION

Matrice de formation : ☐ Oui ☐ Non

Date : _____

Formateur/Formatrice : _____

Échelle d'appréciation : 1 à 5

Divulgué au travail : ☐ 1 ☐ 2 ☐ 3 ☐ 4 ☐ 5

Contenu : ☐ 1 ☐ 2 ☐ 3 ☐ 4 ☐ 5

Animation : ☐ 1 ☐ 2 ☐ 3 ☐ 4 ☐ 5

Documentation : ☐ 1 ☐ 2 ☐ 3 ☐ 4 ☐ 5

Commentaires : _____

Ce que je retiens le plus : _____

Ce que j'ai le plus apprécié : _____

Ce que j'ai le plus aimé : _____

Autres commentaires ou suggestions : _____

ÉTAPE 5 - LE MODULE 2

À préparer avant la formation

- Imprimer les questionnaires de satisfaction
- Imprimer la fiche de présences
- Apporter les trousse AEM et les cahiers pratiques

FICHE DE PRÉSENCES

Formation : _____ Date : _____

N°	Nom	Prén	Nombre de jours	Signature
1.				
2.				
3.				
4.				
5.				
6.				
7.				
8.				
9.				
10.				
11.				
12.				
13.				
14.				
15.				

FICHE DE SATISFACTION

Module de formation : Module 1 ☐ Module 2 ☐

Date : _____

Formateur(s) : _____

Échelle d'appréciation : 1 2 3 4 5

Utilisation du matériel ☐ ☐ ☐ ☐ ☐

Contenu ☐ ☐ ☐ ☐ ☐

Animation ☐ ☐ ☐ ☐ ☐

Documentation ☐ ☐ ☐ ☐ ☐

Conclusions ☐ ☐ ☐ ☐ ☐

Ce stage répond à mes attentes _____

Ce stage m'a été utile _____

Ce stage permet de développer _____

Autres remarques ou suggestions _____

La confirmation de la tenue de la formation

Confirmer la tenue de la formation dans la semaine qui la précède.

À ce moment, il est suggéré de demander les informations suivantes :

- Le nombre de participants
- L'adresse exacte
- L'équipement disponible dans le milieu: tables, chaises, écran, ordinateur, etc.
- Valider l'heure du début et de la fin de la formation

Note au formateur

Adaptation de l'approche en fonction de la clientèle

Les informations décrites dans le présent Guide concernent en grande partie les services de garde éducatifs à l'enfance en installation. Il est important de considérer que même si le contenu reste le même pour le milieu communautaire et le milieu familial, il est essentiel d'adapter la façon dont les messages sont transmis et les exemples utilisés lors des échanges. Le formateur n'a pas besoin d'être un expert au niveau des responsables en milieu familial, mais a le droit d'être bien informé de leur réalité pour offrir un contenu adapté et soutenir les participants dans leur réalité.

Voir le PPT du formateur à la section Module 2

Durée proposée : 3 heures

Retour sur les acquis du module 1 - 40 minutes

- Diapositives : 1 à 6
- Vidéo : Le jeu actif dans le milieu de garde



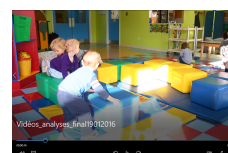
Activité proposée

Section 2 du cahier - Atelier 2b : Le jeu dans un espace restreint
Analyser les moyens et les actions mis en place au courant des dernières semaines. Faire ressortir les bons coups.

Section 3 du cahier - Outil 3 : Le matériel disponible dans le milieu
Si les participants n'ont pas complété cet outil entre les deux modules, leur proposer de le faire en groupe lors d'une rencontre d'équipe.

L'horaire d'un service de garde : que pouvons-nous améliorer ? - 30 minutes

- Diapositives : 7 à 10
- Vidéo : Analyse de vidéos



Activité proposée

Section 2 du cahier - Atelier 3a et 3b :
L'horaire quotidien d'un milieu de garde

Affiche et cubes à imprimer



Section 2 du cahier - Atelier 4a et 4b :
Les règlements et les comportements attendus des enfants

2.2

Le contenu du Module 2 : suite

Voir le PPT du formateur à la section Module 2 : suite

► **Susciter la passion et la qualité de l'encadrement - 10 minutes**

- Diapositive : 11
- Vidéo : Aucun

Activité proposée

Section 3 du cahier - Outil 6 : Les cinq principes pour établir un climat de soutien démocratique



► **L'importance du rôle du personnel éducateur pour augmenter le temps actif des enfants - 30 minutes**

- Diapositives : 12 à 14
- Vidéo : Aucun



Activité proposée

Section 3 - Outil 4 : Caractéristiques des trois stades d'acquisition des habiletés motrices fondamentales

Fiches de jeux : expérimenter des jeux et proposer aux participants d'observer les mouvements et les apprentissages. Ex. : l'inhibition dans le jeu Bouge et statue, la conscience corporelle dans la Rivière aux crocodiles, etc.



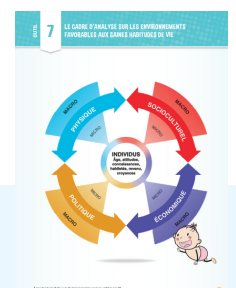
► **L'analyse du milieu - 20 minutes**

- Diapositives : 15 à 16
- Vidéo : Aucun

Activité proposée

Faire le lien avec les bons coups nommés en début de rencontre et les quatre environnements. Il est possible de les écrire sur un "post-it" et d'aller les placer sur l'environnement concerné pour bien le visualiser.

Section 3 - Outil 7 : Le cadre d'analyse sur les environnements favorables aux saines habitudes de vie



Le contenu du Module 2 : suite

Voir le PPT du formateur à la section Module 2 : suite

► La collaboration avec les parents - 10 minutes

- Diapositives : 17 à 19
- Vidéo : Activité physique : Donnez l'exemple



Section 3 du cahier - Outil 9 : La communication avec les parents sur le jeu actif



Section 3 du cahier - Outil 10 : La lettre d'information aux parents

Le dépliant *Bouger, jouer et explorer pour développer des bases solides pour l'avenir*



► Les moyens pour passer à l'action - 10 minutes

Rappeler aux participants les outils disponibles dans le cahier pratique et dans la trousse. Mentionner qu'un plan d'action sera mis en oeuvre avec l'équipe de direction et qu'une rencontre d'accompagnement aura lieu selon les besoins du milieu. Rappeler la théorie des petits pas : faire un petit changement à la fois !



Fin de la formation
Questionnaire de satisfaction - 10 minutes



**1. ÉVALUATION SUR LE
PROJET SCIENTIFIQUE EN MATIÈRE
D'IA ET DE LA TIC**

FICHE DE SÉRIATION

Matière de formation : ☐ Module 2 ☐ Module 2 ☐

Date : _____

Formateur/s formateur/s : _____

	Échelle d'appréciation : ≤ 4 ≤ 3 ≤ 2 ≤ 1			
Développement de l'élève	4	3	2	1
Contenus	4	3	2	1
Attitudes	4	3	2	1
Compétences	4	3	2	1
Commentaires				
Co qui sera noté en fin				
Co qui n'a le plus apprécié				
Co qui pourrait être amélioré				
Autres commentaires et/ou avis				

ÉTAPE 6 - LE MODULE 3

L'accompagnement aussi appelée Module 3

Cette rencontre permet de faire un bilan de l'année en cours, soit de reconnaître les bons coups, les défis et les éléments à prioriser. Cette rencontre permet aussi un temps d'arrêt et d'évaluer les actions mises en place dans l'année et de prioriser celles de l'an prochain (voir le plan d'action).

Utilisez le document "Notre projet de changement" lors de cette rencontre. Ce document permettra de garder des traces de la démarche entreprise par le milieu et servira de guide à la mise en place de mesures structurantes.



NOTRE PROJET DE CHANGEMENT

VOLET ACCOMPAGNEMENT

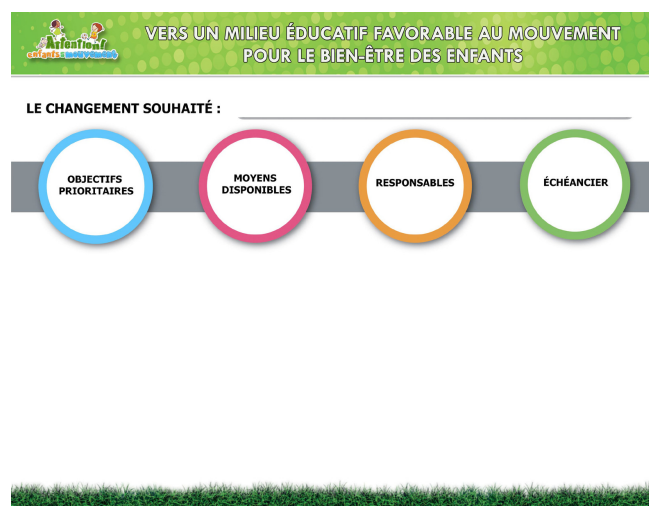


L'importance du plan d'action

Agir sur les environnements est un processus qui se planifie sur une longue période et qui requiert la mobilisation de l'ensemble du milieu. Le cadre d'analyse des environnements favorables est une référence pour aider le milieu à planifier la mise en oeuvre des actions et à les évaluer.

Important à considérer

Le rythme de changement des milieux est variable. Par exemple, un milieu qui voudrait aller trop vite et modifier rapidement et sans accord commun les règlements, en acceptant dès le lendemain de la formation que les enfants courent dans le corridor, n'aura pas d'impact à long terme. À l'inverse, un milieu qui planifierait un échéancier trop éloigné dans le temps, risque de perdre la mobilisation de son équipe. Mieux vaut prendre le temps d'analyser son milieu, de faire un plan d'action et de mettre en place des stratégies qui répondent à leurs besoins et en fonction d'un échéancier réaliste.



Chapitre no 3

Le transfert des connaissances

Attention ! Enfants en mouvement



LE CONTENU DES DVD

3.1

Les mises en situation

Service de garde en installation

Les formations AEM suscitent beaucoup de réflexions sur les pratiques des intervenants, mais aussi sur les valeurs et les croyances. Certains concepts amenés dans la formation peuvent parfois être mal perçus, mal compris ou même faire réagir. Les situations présentées sont réelles et faire l'exercice d'y répondre permettra au formateur d'être bien préparé.

1 Une participante mentionne que l'école de son quartier transmet une liste d'éléments importants pour la préparation à la maternelle. La liste mentionne que l'enfant doit tenir correctement son crayon.

Quelle réponse donneriez-vous à cette participante ?

2 Une participante nomme que finalement, ce qu'elle comprend, c'est qu'il faut laisser jouer les enfants sans intervenir et qu'elle n'a plus à planifier d'activité.

Quelle réponse donneriez-vous à cette participante ?

3 Suite au module 1, la directrice du CPE vous mentionne que son personnel éducateur a laissé les enfants se chamailler et prendre des risques. Plusieurs enfants se sont blessés depuis les dernières semaines.

Quelle réponse donneriez-vous à cette participante ?

3.2

Les mises en situation

Service de garde en milieu familial

La réalité dans un milieu familial est complètement différente que dans une installation. Comme les responsables en milieu familial travaillent seules, même si elles ont du soutien de leur bureau coordonnateur, elles ont une capacité d'influence sur leur milieu plus grande que dans une équipe de travail.

- 1** Une participante mentionne que le ministère interdit aux enfants de courir dans la maison.
Quelle réponse donneriez-vous à cette participante ?

- 2** Une participante nomme que c'est difficile de planifier des activités qui bougent avec un groupe multi-âges. Elle craint que les plus grands blessent les plus petits.
Quelle réponse donneriez-vous à cette participante ?

- 3** Une participante mentionne qu'elle ne sort pas dehors l'hiver avec les enfants parce qu'elle n'aime pas ça, qu'il fait trop froid et que les parents préfèrent que les enfants restent à l'intérieur.
Quelle réponse donneriez-vous à cette participante ?

3.3

La posture du formateur

Le transfert de l'information

Tel que mentionné dans le chapitre 1, le rôle du formateur AEM est de sensibiliser, outiller et soutenir la réflexion des milieux dans la mise en place d'environnements favorables au développement moteur par le jeu actif. Les exemples proposés ci-dessous visent à réfléchir à la façon dont nous souhaitons transmettre l'information.

1 Comment aborderiez-vous cette diapositive ?

Rappel : Le formateur est un facilitateur dans le but de maximiser la collaboration de tous dans un climat de respect.

LES JEUNES ENFANTS : SONT-ILS RÉELLEMENT ACTIFS PHYSIQUEMENT ?

- Entre 1981 et 1997, une augmentation marquée du temps consacré à des activités sédentaires dirigées par l'adulte
– Une diminution de 25 % du jeu amorcé par l'enfant
- Environ 89 % du temps est consacré à des activités sédentaires
- Près de 50 % du temps est réservé aux activités de routine et de transition
- En moyenne, les enfants sont actifs 53 minutes par jour dont 13 minutes sont consacrées à des activités d'intensité moyenne à élevée



2 Comment aborderiez-vous cette diapositive ?

Rappel : Plutôt qu'un « expert de contenu », le formateur est davantage « l'expert du processus ». Il adapte le contenu de la formation en fonction des besoins et des préoccupations du groupe.

LE RISQUE DANS LE JEU

Je me fais mal parfois quand je joue, mais ce n'est pas grave, j'apprends et je recommence !

Le jeu actif impliquant un certain risque ne signifie pas nécessairement de s'exposer à un danger potentiel.

Au contraire, c'est l'occasion pour l'enfant d'évaluer et d'expérimenter des jeux selon l'évolution de ses capacités motrices.

« Il y a une différence entre protéger et surprotéger. S'assurer que l'environnement est sécuritaire, c'est protéger. Empêcher l'enfant de vivre des expériences variées parce qu'on a peur, c'est surprotéger. »

Monique Dubois dans le magazine *Nature et grandir*

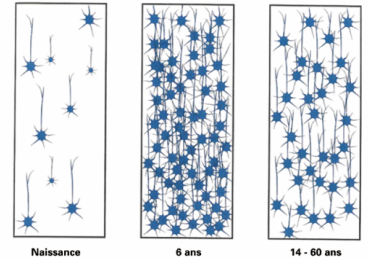


3 Comment aborderiez-vous cette diapositive ?

Rappel : Définir le concept de développement moteur et expliquer l'importance de la fenêtre d'opportunité entre 0 et 9 ans.

LE DÉVELOPPEMENT MOTEUR, C'EST QUOI ?

À 5 ans,
le cerveau a
atteint 95 % de
sa taille adulte



La période cruciale, celle où l'expérience motrice a un maximum d'efficacité pour stimuler de nouvelles connexions synaptiques, serait de la période prénatale jusqu'à environ cinq ans.

4 Comment aborderiez-vous cette diapositive ?

Rappel : Décrire le rôle du personnel dans le développement moteur de l'enfant.

LE RÔLE DU PERSONNEL ÉDUCATEUR

- Assurer un environnement agréable qui invite à bouger
- Modifier l'aménagement et proposer du matériel complémentaire
- Prendre part et soutenir les jeux initiés par les enfants
- Manifester son intérêt pour les jeux extérieurs
- Favoriser une approche teintée d'un enthousiasme naturel
- Adapter son attitude et ses comportements en fonction du stade de développement des enfants
- S'habiller de façon à pouvoir grimper, rouler, creuser, participer aux activités des enfants

C'est grâce à une observation soutenue et à une approche démocratique de mon éducatrice que je peux réaliser de nouveaux apprentissages moteurs !



Outil n° 6 – Cahier pratique

3.5

La posture du formateur Le transfert de l'information

5 Comment aborderiez-vous cette diapositive ?

Rappel : Définir le concept de jeu libre et miser sur l'équilibre entre les jeux encadrés et initiés par l'enfant.

JEU LIBRE OU ENCADRÉ ?

Idéalement, la journée de l'enfant devrait se partager entre des jeux structurés et des jeux actifs libres (jeux spontanés).

Le personnel éducatif rend le jeu possible et aide les jeunes enfants à s'améliorer constamment. Celui-ci met en scène le jeu libre dont les enfants sont les principaux acteurs !



6 Comment aborderiez-vous cet atelier ?

Rappel : Valider avec les participants les moments de la journée où les enfants ont la possibilité de jouer à des jeux de grande énergie.

ATELIER 2a L'HORAIRE QUOTIDIEN
ANALYSE DE LA PLANIFICATION QUOTIDIENNE POUR AUGMENTER LE TEMPS ACTIF

OBJECTIFS

- Identifier les moments de la journée où la planification peut avoir une influence sur le temps actif des enfants.
- Identifier les moments de la journée où il est possible d'aller jouer à l'extérieur.

CONSIGNES

- Analyser en « sous-groupes » les moments de la journée où les enfants ont les plus nombreuses ou les moins nombreuses possibilités de jouer à l'extérieur.
- Cocher en moyenne l'intensité perçue dans chacun des moments quotidiens de l'enfant.
- Identifier des pistes de solutions.

	BEAUCOUP	MOINS	PLUS	MOINS	PLUS
AVANT LES CLASSES					
TRANSITION					
PENDANT LES CLASSES					
RÉCRÉATION					
TRANSITION					
PÉRIODE DU DÎNER					
PENDANT LES CLASSES					
RÉCRÉATION					
APRÈS LES CLASSES					

Commentaires

EST-CE QUE L'HORAIRE QUOTIDIEN PERMET SUFFISAMMENT DE TEMPS ACTIF ?

Projet de loi n° 1033 - 2016

100 DEGRÉS

Initiative de Québec en Forme, 100° rassemble une communauté de gens engagés dans la promotion des saines habitudes de vie chez les jeunes. <https://centdegres.ca/p>

MINISTÈRE DE LA FAMILLE ET DES AÎNÉS

Accueillir la petite enfance : le programme éducatif des services de garde du Québec
http://www.mfa.gouv.qc.ca/fr/publication/Documents/programme_educatif.pdf

ASSOCIATION QUÉBÉCOISE DES CPE

Projet PETITE ENFANCE, GRANDE FORME

<http://www.qualite.aqcpe.com/initiatives/projet-avec-quebec-en-forme/>

DUGAS, C. et M. POINT

Portrait du développement moteur et de l'activité physique au Québec chez les enfants de 0 à 9 ans
https://oraprdnt.uqtr.quebec.ca/pls/public/docs/GSC996/F142972850_Rapport_final_VersionF_vrier_2012final.pdf

KINO-QUÉBEC

Capsule vidéo : Habiletés motrices de base

<http://www.kino-quebec.qc.ca/capsules.asp#habilites>

MINISTÈRE DE LA FAMILLE

Cadre de référence Gazelle et Potiron

https://www.mfa.gouv.qc.ca/fr/publication/documents/guide_gazelle_potiron.pdf

TABLE SUR LE MODE DE VIE PHYSIQUEMENT ACTIF

Susciter la passion pour l'activité physique : 25 caractéristiques d'une intervention de qualité visant un mode de vie physiquement actif

http://tmvpa.com/wp-content/uploads/2014/01/feuille_Susciter-la-passion-COULEUR.pdf

À NOUS DE JOUER, Des messages pour favoriser la mise en œuvre d'actions concertées en faveur du développement moteur des enfants

<http://tmvpa.com/wp-content/uploads/2014/02/A-nous-de-jouer.pdf>

