

MODULE 2 – Durée : 3 h

- Retour sur les acquis du module 1
- L'horaire d'un service de garde : que pouvons-nous améliorer ?
- Susciter la passion et la qualité de l'encadrement
- L'importance du rôle du personnel éducateur pour faire bouger les enfants
- Analyse du milieu de garde
- La collaboration avec les parents : des outils disponibles
- Moyens pour passer à l'action



RETOUR SUR LES ENGAGEMENTS DU MODULE 1

- Plan d'action (atelier n° 1b – Section 2)
- Le jeu dans un espace restreint (outils n° 4a et b – Section 3)
 - Analyse des moyens et des actions mis en place (atelier n° 2b – Section 2)
- Le matériel disponible dans le milieu de garde (outil n° 6a – Section 3)
 - Questionnaire sur le matériel disponible dans le milieu de garde (outil n° 6b – Section 3)
 - Liste de matériel à privilégier pour favoriser le jeu actif (outil n° 6c – Section 3)



JEU LIBRE OU ENCADRÉ ?

Idéalement, la journée de l'enfant devrait se partager entre des jeux structurés et des jeux actifs libres (jeux spontanés).

Le personnel éducatif rend le jeu possible et aide les jeunes enfants à s'améliorer constamment. Celui-ci met en scène le jeu libre dont les enfants sont les principaux acteurs !



L'ACCUMULATION DU STRESS CHEZ L'ENFANT



**Je ne peux pas attendre
un moment précis
pour libérer mes tensions !**

**J'ai besoin de
bouger maintenant !**

Lors d'un jeu actif à haute intensité, l'enfant évacue le stress emmagasiné. Le fait de libérer le trop plein lui permet d'être plus attentif et concentré par la suite. C'est ce qu'on appelle la régulation émotionnelle.

L'HORAIRE QUOTIDIEN D'UN MILIEU DE GARDE

	SÉDENTAIRE	FAIBLE	MOYENNE	ÉLEVÉE
ACCUEIL				
COLLATION				
ACTIVITÉ				
ROUTINE ET TRANSITION				
DÎNER				
DODO				
ROUTINE ET TRANSITION				
COLLATION				
ACTIVITÉ				
DÉPART				

Atelier n° 2a

Que pouvons-nous modifier ?



LE JEU DE CHAMAILLE



Jeu de chamaille



Les enfants ont du plaisir et sourient.
Ils ne veulent pas blesser. Leurs mains sont ouvertes.
Ils laissent parfois l'autre gagner.
À la fin, il sont tous les deux gagnants.



Véritable bagarre



Les enfants veulent se faire mal. Leurs sourcils sont froncés.
Ils se donnent des coups de pied et des coups de poing.
Ils souhaitent gagner à tout prix et ils ne veulent pas de riposte.
Il y a un gagnant et un perdant.

LE RISQUE DANS LE JEU

Le jeu actif impliquant un certain risque ne signifie pas nécessairement de s'exposer à un danger potentiel.

Au contraire, c'est l'occasion pour l'enfant d'évaluer et d'expérimenter des jeux selon l'évolution de ses capacités motrices.

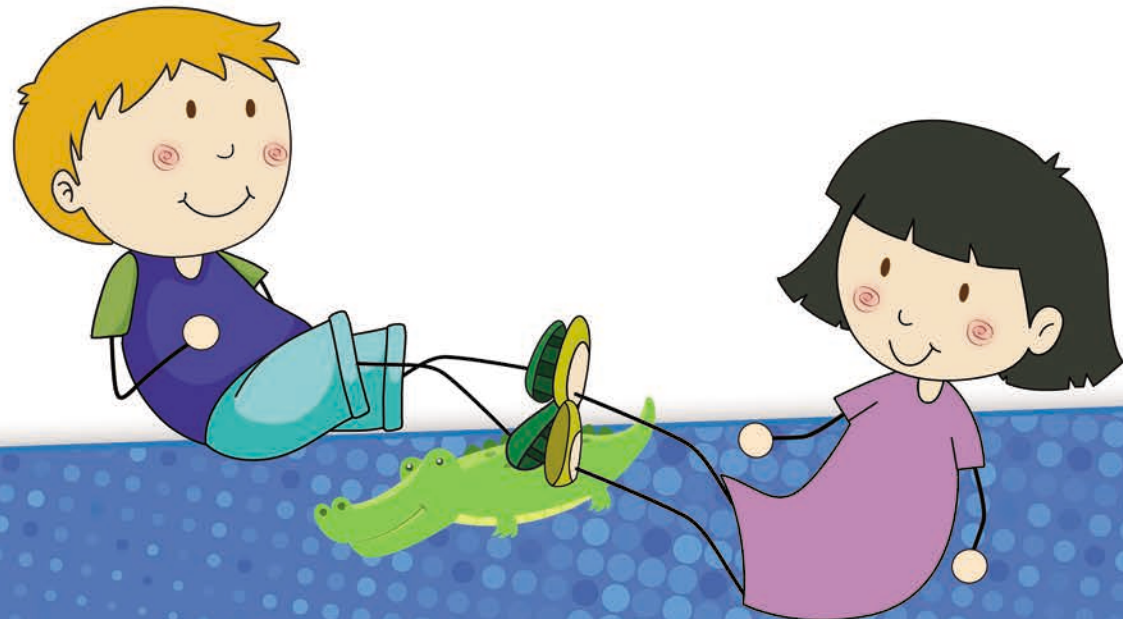


**On se fait mal parfois
quand on joue, mais ce n'est
pas grave, on apprend
et on recommence !**

ATELIER n° 3

LES RÈGLEMENTS ET LES COMPORTEMENTS DES ENFANTS EN MILIEU DE GARDE

- a) Mises en situation
- b) Analyse de vidéos (atelier n° 3b – Section 2)



SUSCITER LA PASSION

Quatre facteurs sont nécessaires afin de susciter la passion pour l'activité physique

1. Créer une ambiance de respect
2. Faire vivre des émotions constructives
3. Proposer des défis à la portée du participant pour faire vivre l'état de Flow
4. Amener chaque personne à pratiquer une activité pour le plaisir et la satisfaction qu'elle en retire

Le message véhiculé auprès des enfants doit être le même pour le personnel éducatif et la direction



LE RÔLE DU PERSONNEL ÉDUCATEUR

- Assurer un environnement agréable qui invite à bouger
- Modifier l'aménagement et proposer du matériel complémentaire
- Prendre part et soutenir les jeux initiés par les enfants
- Manifester son intérêt pour les jeux extérieurs
- Favoriser une approche teintée d'un enthousiasme naturel
- Adapter son attitude et ses comportements en fonction du stade de développement des enfants
- S'habiller de façon à pouvoir grimper, rouler, creuser, participer aux activités des enfants

C'est grâce à une observation soutenue et à une approche démocratique de mon éducatrice que je peux réaliser de nouveaux apprentissages moteurs !



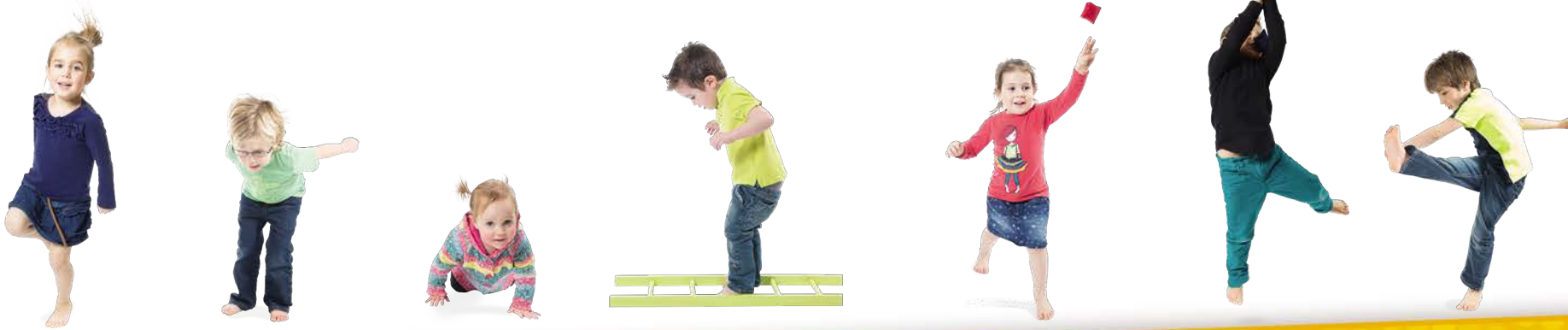
PROCESSUS D'INTERVENTION : QUELLE EST MON INTENTION DERRIÈRE CETTE ACTIVITÉ ?



L'OBSERVATION

Le personnel éducateur doit être en mesure d'observer de façon générale :

- Les stades d'acquisition des habiletés motrices fondamentales des enfants
- La motricité globale :
 - est-ce que l'enfant est habile et à l'aise dans son corps ?
 - est-ce que l'enfant a une bonne posture ?
 - est-il confiant ou craintif ?
- La motivation à participer aux jeux actifs
- Le degré de participation aux jeux actifs intérieurs et extérieurs

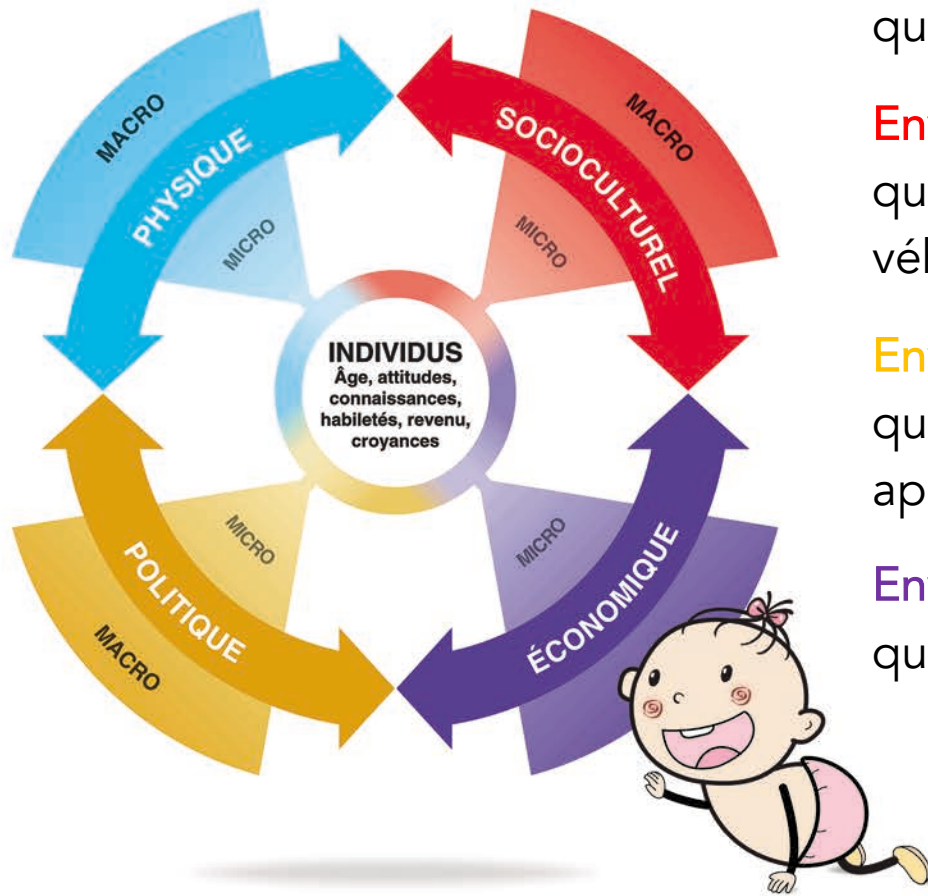


IDÉES DE JEUX SIMPLES ET ACTIFS

- Liste d'activités simples avec du matériel facilement accessible (outils n° 4 et n° 5c – Section 3)
- Fiches de jeux



ANALYSE DU MILIEU DE GARDE



Environnement physique :

qu'est-ce qui est disponible dans un SGE ?

Environnement socioculturel :

quelles sont les normes et les croyances véhiculées au SGE ?

Environnement politique :

quels sont les politiques et les règlements appliqués dans le SGE ?

Environnement économique :

quels sont les coûts ?

LA COLLABORATION AVEC LES PARENTS

Comment puis-je sensibiliser les parents sur l'importance de permettre à leurs enfants de bouger ?

- En les informant de la réflexion et des changements apportés dans notre halte-garderie grâce à la démarche *Attention ! Enfants en mouvement*
- En transmettant quotidiennement nos observations pour chaque enfant :



« Rafik joue souvent avec Mathis à lancer et attraper le ballon. C'était difficile pour lui au début mais il y arrive maintenant et il est très fier. Cet exercice l'aide à mieux maîtriser les activités de motricité fine comme tenir son crayon et découper. »

LA COLLABORATION AVEC LES PARENTS

- En renforçant les initiatives favorables des parents :
« Sofia m'a raconté que vous allés dans un nouveau parc. Elle aime tellement grimper dans les cordages du gros bateau. Je vois qu'elle a pris beaucoup d'assurance, elle est plus habile pour escalader la structure de jeu. »
- En invitant les parents à participer à des activités spéciales
- En conviant les parents à des cafés rencontres ou des ateliers parents-enfants inspirés des jeux et des outils de la démarche *Attention ! Enfants en mouvement*



LA COLLABORATION AVEC LES PARENTS : DES OUTILS DISPONIBLES

Dépliant *Jouer, explorer et s'amuser*

Section 3 du Cahier pratique

- Outil n° 9 – La communication avec les parents sur le jeu actif
- Outil n° 10 – La lettre d'information aux parents
- Outil n° 11 – Pour aller plus loin



MOYENS POUR PASSER À L'ACTION

- Plan d'action
- Outils et références disponibles dans le cahier des haltes-garderies
- Soutien et accompagnement dans votre organisme



LE CERVEAU EST COMME UNE MAISON : IL A BESOIN DE FONDATIONS SOLIDES ET DE QUATRE MURS

