

FORMATION SUR LE DÉVELOPPEMENT MOTEUR PAR LE JEU ACTIF

GUIDE DU FORMATEUR



MILIEU SCOLAIRE



Centre intégré
de santé
et de services sociaux
de Laval

Québec 



Table des matières

Préambule.....	p.5
----------------	-----

Chapitre 1 : L'approche AEM

Le but du guide.....	p.7
Les environnements favorables.....	p.8
Les collaborateurs.....	p.9
L'offre de services.....	p.10
Le rôle du formateur.....	p.11
L'animation.....	p.12
Les objectifs.....	p.13
La trousse.....	p.14
Les autres outils.....	p.15

Chapitre 2 : La mise en oeuvre

Les étapes de mise en oeuvre.....	p.17
Le contenu du module 1.....	p.22
Le contenu du module 2.....	p.25

Chapitre 3 : Le transfert des connaissances

Les mises en situation.....	p.29
La posture du formateur.....	p.30
Les références.....	p.33

Une approche globale et concertée



L'école est bien plus qu'un milieu pour instruire, socialiser et qualifier¹, c'est un milieu de vie qui se doit d'être favorable au plein épanouissement et au développement du plein potentiel de chaque enfant et ce, tout au long de son parcours scolaire. Pour devenir des adultes compétents et responsables, les enfants doivent avoir eu l'occasion de jouer activement, de prendre des risques, d'explorer et d'initier leur jeu.

Trop souvent les activités sont organisées et dirigées par les adultes, et ce, dès la petite enfance, ce qui limite les enfants dans le développement de leur autonomie et de leur créativité. Maximiser les occasions de bouger et de jouer activement est essentiel non seulement pour le développement des habiletés physiques et motrices et des saines habitudes de vie, mais aussi pour l'acquisition des habiletés telles que la communication, la négociation, le partage, la résolution de conflits et bien d'autres. En plus d'être à la base du développement global, elles sont essentielles à la création de bases solides pour l'avenir.

Le service de garde est un milieu de choix pour offrir aux enfants des occasions de jouer activement. Il fait partie intégrante de l'école et contribue à la réussite éducative de l'enfant. Il a un rôle tout aussi important que l'école dans le développement harmonieux de l'enfant puisque les activités offertes complètent et assurent la continuité de la mission éducative de l'école. L'équipe-école partage les mêmes installations, le même matériel et s'adresse aux mêmes enfants et familles. La réussite de cette approche école vers le changement passe par la collaboration, l'harmonie et la coopération de tous.

Tous doivent collaborer pour créer les conditions les plus favorables et faire de l'école un seul et même milieu de vie et ce, peu importe le moment de la journée.

¹ Politique de la réussite éducative, ministère de l'Éducation et de l'Enseignement supérieur du Québec. Consulté le 4 septembre 2017.

Préambule

Attention ! Enfants en mouvement

Mise en contexte

Cette approche s'intègre au code de vie et au projet éducatif de l'école ainsi qu'aux différents projets en cours ou à venir, puisqu'elle vise la création d'environnements favorables au jeu libre et actif dans l'ensemble du milieu. Elle se différencie des autres projets en activités physiques, car elle mise sur la capacité d'agir du milieu, s'adapte à leurs besoins, à leur réalité et accompagne les acteurs vers des changements durables.



Le saviez-vous ?

Depuis 2016, plus de 20 services de gardes en milieu scolaire de la CSDL ont reçu la formation AEM.

But de la formation

La formation se veut un soutien au changement dans la manière de percevoir la place du mouvement dans le développement global et dans le processus d'apprentissage de l'enfant. C'est une **démarche réflexive** qui vise l'ensemble de l'équipe-école² dans le but de favoriser une vision partagée qui permettra aux enfants d'amorcer davantage leur jeu et d'augmenter le temps actif au quotidien. L'approche AEM se veut un levier pour développer un langage commun entre tous les acteurs qui gravitent autour des enfants.

Cette formation n'est PAS



Des idées de jeux pour faire bouger les enfants.
Un programme d'activités physiques.
Une formule clé en main.

La vision commune

Il importe que les valeurs, les croyances et les normes qui définissent les façons d'agir et de penser à l'égard du jeu libre et actif soient partagées par l'ensemble du milieu : direction, personnel, parent, etc.

Agir sur l'environnement pour le rendre plus favorable au mouvement est un processus qui peut s'échelonner sur une longue période, voire plusieurs années. Le changement ne peut s'effectuer sans l'engagement et l'implication de l'ensemble de l'équipe. Il est donc nécessaire que chacun y adhère et s'y engage et qu'il ait une compréhension commune de la vision dans le milieu et de leur rôle dans les cinq étapes de la démarche.

² Définition de l'équipe-école : Le bien-être de l'élève, ses apprentissages et le développement de son plein potentiel sont assurés par les enseignantes et les enseignants, tout le personnel de soutien, dont les éducatrices en service de garde en milieu scolaire ainsi que les professionnels et la direction de l'école. Politique de la réussite éducative, ministère de l'Éducation et de l'Enseignement supérieur du Québec. Consulté le 4 septembre 2017.

Chapitre no 1

L'approche

Attention ! Enfants en mouvement



Le but du guide

Outiller les formateurs et les agents multiplicateurs afin de favoriser l'appropriation du contenu de la formation AEM, et ce, dans l'intention de déployer la formation auprès des services de garde en milieu scolaire des commissions scolaires de Laval francophones et anglophones.

La clientèle ciblée AEM scolaire

- L'ensemble de l'équipe école
- Les parents

L'approche AEM

Le milieu est accompagné selon son rythme et son objectif en vue de cheminer dans son processus de changement qui vise la mise en place de jeu actif initié par l'enfant dans son quotidien.

L'approche respecte l'autonomie et l'objectif du milieu. Les participants sont invités à identifier et réévaluer leurs objectifs de changement grâce à des interventions et un environnement, dans ce cas-ci, le groupe, favorisant les choix éclairés.

Elle soutient la création du lien entre les participants, facteur déterminant à leur participation au groupe et au succès de leur démarche. Elle porte une attention particulière au climat du groupe pour s'assurer d'un sentiment de sécurité pour tous, préalable au sentiment d'appartenance et à l'engagement de chacun envers le groupe.

La combinaison des forces de chaque participant conjuguées avec la dynamique du groupe, le tout complété par l'expertise du formateur favorisera la confiance et le changement. Le partage des expériences de chacun sera donc favorisé dans un souci de maximiser la collaboration entre tous dans un climat de respect.



La réflexion du nom de la formation

Le mot « Attention » est souvent utilisé de façon négative, surtout en petite enfance. « Attention de ne pas tomber! » « Attention de ne pas te faire mal! » Ce mot, parfois controversé, est utilisé dans cette formation pour faire réagir, susciter des réflexions et remettre en question nos pratiques.

Agir sur les environnements de l'enfant

Le milieu de vie d'un enfant joue un rôle essentiel et influence son développement dans les premières années de sa vie. Agir sur les environnements de l'enfant, qu'ils soient physique, politique, socioculturel ou économique, peut faire en sorte que le développement moteur par le jeu actif soit valorisé et plus facile à adopter.

Pour créer des environnements favorables au développement moteur et au jeu actif et assurer un changement durable dans le milieu, il faut prendre le temps d'analyser et de réfléchir à l'ensemble des moyens disponibles. Voici des exemples de questions à se poser pour chacun des environnements.

ENVIRONNEMENT PHYSIQUE :

Qu'est-ce qui est disponible dans le milieu ?

Exemples : Le matériel est-il adapté à l'âge et à l'intérêt des enfants ? Est-il facilement accessible ?

ENVIRONNEMENT SOCIOCULTUREL :

Quelles sont les normes et les croyances véhiculées dans le milieu ? Exemples : Quelle est la perception des adultes du jeu risqué ? Quel est le style d'intervention préconisé ? Quelles sont les connaissances des adultes sur le jeu libre et actif ?

ENVIRONNEMENT ÉCONOMIQUE :

Quels sont les coûts ?

Exemples : Est-ce que le budget prévoit de la formation ? Est-il nécessaire d'acheter du nouveau matériel ?

ENVIRONNEMENT POLITIQUE :

Quels sont les politiques et les règlements appliqués dans le milieu ? Exemples : Est-ce qu'il y a une vision commune dans le milieu sur le jeu actif ? Est-ce que les règlements de la cour sont connus et mis à jour ? Est-ce qu'il y a un plan de communication avec les parents sur le jeu actif ?



Cette figure présente le cadre d'analyse sur les environnements favorables aux saines habitudes de vie.

Pour optimiser le succès d'actions ou de stratégies, il est souhaitable de tenir compte de l'effet combiné des interventions et de l'interrelation entre les quatre environnements.

" L'interaction du développement du cerveau et de l'environnement constitue l'élément moteur du développement. "

- Clyde Hertzman

L'approche AEM nécessite la collaboration de tous dans le milieu.

Commissions scolaires CSDL et CSSWL

Promouvoir et soutenir le déploiement du projet AEM.

Directions d'écoles

- Permettre et soutenir le mouvement dans le quotidien des enfants par la mise en place de mesures structurantes dans son école.
- S'engager dans une démarche réflexive qui porte une analyse de son milieu et de ses pratiques à la lumière du contenu de la formation.
- Impliquer l'ensemble de l'équipe-école pour se doter d'un plan d'action commun.
- Assurer la collaboration et la communication dans l'équipe-école et assurer la cohérence des actions.
- Uniformiser les interventions de l'équipe-école.

Équipes-écoles

- Partager une vision commune qui met en valeur le mouvement dans le développement global de l'enfant.
- Permettre aux enfants de grandir dans un milieu éducatif favorable au mouvement.
- Réfléchir à ses pratiques en lien avec le temps actif.
- Suggérer des changements qui répondent aux besoins des enfants.
- Développer des relations positives avec les élèves, leurs parents et l'ensemble de l'équipe-école.

Le formateur AEM est un facilitateur dans le but de maximiser la collaboration de tous dans un climat de respect.

L'offre de formation se décline en plusieurs volets et est adaptée à chacune des clientèles et aux différents contextes des écoles primaires.



VOLET SERVICE DE GARDE

Clientèle : Personnel éducateur, surveillant (e), technicien (ne) en service de garde

Modalités : Deux modules de formation, une rencontre d'analyse et de mise en place du plan d'action et de l'accompagnement en continu, selon les besoins.

- Mettre en lumière les effets du développement moteur sur la santé, la réussite éducative et l'acquisition de saines habitudes de vie.
- Augmenter les connaissances chez le personnel éducateur sur le développement moteur chez l'enfant de 0 à 9 ans.
- Soutenir la planification des SDG pour augmenter les occasions de jeux actifs initiés par l'enfant.
- Outiller le personnel éducateur pour favoriser l'autonomie et les changements durables.
- Transmettre au personnel éducateur le plaisir de bouger avec les enfants !

VOLET ÉQUIPE-ÉCOLE

Clientèle : Personnel enseignant, direction, spécialiste, personnel de soutien

Plusieurs modalités proposées : conférences, présentation aux assemblées générales et/ou conseil d'établissement, outils promotionnels, capsules d'information, etc.

- Sensibiliser les intervenants à l'importance et l'influence de la préparation motrice sur les apprentissages scolaires.
- Reconnaître le développement moteur comme un pilier important du développement global.
- Outiller et accompagner les intervenants à offrir un milieu de vie qui intègre le mouvement quotidiennement.
- Soutenir la réflexion de l'équipe-école sur leurs pratiques et leur environnement pour la mise en place d'actions durables.

VOLET SOUTIEN ET ACCOMPAGNEMENT

Clientèle : Équipe-école, parents

Sujets abordés, selon les besoins :

- L'analyse du milieu en fonction des environnements favorables : aménagement des espaces de vie (cour, classe, local du SDG, corridors, etc.), le matériel disponible, la planification d'activités, les politiques, les règlements, etc.
- La gestion d'un groupe en mouvement.
- La collaboration avec les parents.
- Les défis de la cohabitation de l'équipe-école.
- Les routines et les transitions.
- Le climat scolaire positif.
- La passion et la qualité de l'encadrement.
- La mesure 15023.

Le formateur

Son rôle est de sensibiliser, outiller et soutenir la réflexion des milieux dans la mise en place d'environnements favorables au développement moteur par le jeu actif.

La formation a été conçue pour être animée par des intervenants du milieu scolaire, du réseau de la santé ou autre expertise jugée pertinente. Les formateurs doivent idéalement être accompagnés par le répondant en activité physique de la direction de santé publique de leur région. Les formateurs possèdent de l'expérience en animation de groupe et sont proactifs dans l'intégration des meilleures pratiques en animation.

Plutôt qu'un « expert de contenu », le formateur est davantage « l'expert du processus ». Il adapte le contenu de la formation en fonction des besoins et des préoccupations du groupe.

 **Un formateur accueillant et empathique envers les participants contribuera à leur engagement et leur confort dans cette démarche de changement.**

L'animation des ateliers

- 1 Faciliter les échanges entre les participants
- 2 Renforcer les idées et la motivation des participants
- 3 Encadrer les dialogues et faire le lien avec l'objectif visé de l'atelier
- 4 Allier les connaissances scientifiques et la réalité des milieux
- 5 Mettre en lumière l'information recueillie lors des échanges

Les stratégies d'animation

Afin d'atteindre les objectifs de la démarche, le formateur adopte une posture de facilitateur qui favorise l'émergence, l'expression et le partage des connaissances et des compétences de chaque participant.

Enfin, il valorise l'entraide et le soutien entre les participants, notamment en permettant l'échange sur leur expérience et le partage de leurs pistes de solutions dans une ambiance axée sur la motivation au changement et le plaisir. Un va-et-vient entre des exercices permettant des prises de conscience et des échanges pour évoquer les bénéfices du changement est réalisé.

L'expertise du formateur se traduit par :

- ▶ Son savoir
- ▶ Son expertise

L'expertise des participants repose sur :

- ▶ Leurs connaissances
- ▶ Leurs expériences

Les 6 principes directeurs

- 1 Maximiser la participation des membres du groupe
- 2 Encourager les membres à s'approprier le changement
- 3 Explorer les expériences positives et négatives
- 4 Faciliter la cohésion du groupe et la collaboration en son sein
- 5 Ajuster le contenu pour entrer en résonance avec les intérêts et le vécu des participants
- 6 Mettre l'accent sur les solutions éventuelles

Tiré de l'approche de l'Entretien motivationnel

Objectifs de la formation

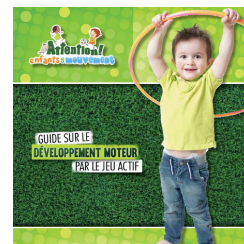
- 1 Mettre en lumière les effets du développement moteur sur la santé, la réussite éducative et l'acquisition de saines habitudes de vie.
- 2 Augmenter les connaissances sur le développement moteur.
- 3 Réfléchir sur les moyens disponibles pour agir de façon à créer des environnements favorables au jeu actif et au développement moteur.
- 4 Sensibiliser et mobiliser les intervenants quant à l'importance d'intégrer dans leurs activités la dimension motrice à d'autres sphères du développement de l'enfant (sociale, affective, cognitive et langagière).
- 5 Identifier des stratégies, des actions et des solutions pouvant être facilement mises en place afin de fournir aux enfants plus d'occasions d'être physiquement actifs.
- 6 Outiller les intervenants pour favoriser l'autonomie et les changements durables.
- 7 Donner confiance aux intervenants dans la planification et la réalisation de différentes expériences et activités pour faire bouger les enfants quotidiennement.

Documents disponibles

- Guide sur le développement moteur par le jeu actif
- Cahier pratique - diapositives de la formation
- Guide sur le développement moteur par le jeu actif
- Cahier pratique - diapositives de la formation
- Outil 4 : Les trois stades d'acquisition des habiletés motrices fondamentales
- Cahier pratique - diapositives de la formation
- Outil 7 : Le cadre d'analyse sur les environnements favorables aux saines habitudes de vie
- Outil 2 : Le jeu dans un espace restreint
- Outil 3 : Le matériel disponible dans le milieu
- Atelier 1 : Les barrières et les aspects facilitant la mise en place du jeu initié par l'enfant
- Atelier 2 : L'horaire quotidien
- Atelier 3 : Les règlements et les comportements attendus des enfants dans milieu
- Guide sur le développement moteur par le jeu actif
- Cahier pratique - diapositives de la formation
- Atelier 3 : L'horaire quotidien d'un milieu
- Outil 3 : Le matériel disponible dans le milieu
- Dépliant : Jouer, explorer et s'amuser
- Atelier 2 : L'horaire quotidien
- Outil 2 : Le jeu dans un espace restreint
- Outil 3 : Le matériel disponible dans le milieu
- Fiches de jeux
- Fiches de jeux
- Affiche sur les degrés d'intensité
- Affichette en losange – Zone de grande énergie
- Autocollant du logo Attention ! Enfants en mouvement
- Cahier pratique – Outils pour les parents
- Atelier 1 : Les barrières et les aspects facilitant la mise en place du jeu initié par l'enfant
- Atelier 2 : L'horaire quotidien d'un milieu
- Outil 6 : Les cinq principes pour établir un climat de soutien démocratique
- Fiches de jeux

Un guide sur le développement moteur par le jeu actif

Le guide rassemble dans un seul document l'information et les références pertinentes en matière de développement moteur par le jeu actif. Ce guide s'adresse à tout intervenant qui travaille auprès des enfants entre 0 et 5 ans.



Un cahier pratique

Il est remis à tous les participants lors du premier module et il est utile à toutes les rencontres. Il regroupe la présentation Power Point, les principaux outils et les ateliers proposés lors des rencontres. Il permet aux participants de noter leurs réflexions, d'expérimenter les ateliers et d'avoir un aide-mémoire.



Une affiche sur le degré d'intensité du jeu actif

L'affiche permet de reconnaître les différents degrés d'intensité du jeu actif, soient faible, moyen et élevé. Les enfants peuvent être actif de différentes façons et selon une intensité variée. La nature de l'activité et l'environnement dans lequel ils exécutent les mouvements peuvent influencer l'effort déployé.



Une affichette zone de grande énergie

Cette affichette permet de normaliser aux yeux des parents, collègues et enfants des moments et/ou des endroits où il est permis de faire des activités de grande énergie. Ce visuel veut démontrer à l'entourage que l'éducatrice n'a pas perdu le contrôle de son groupe. Au contraire, elle permet des activités de haute intensité afin de répondre aux besoins des enfants.



Des fiches de jeux

Ces petites fiches de jeux sont pratiques et faciles à utiliser. Elles permettent d'augmenter le temps actif des enfants avec un minimum de matériel, de règles et de préparation, que ce soit à l'intérieur ou à l'extérieur du milieu.



Un dépliant sur le jeu actif

Le dépliant *Bouger, jouer et explorer pour développer des bases solides* s'adresse aux parents, aux services de garde éducatifs à l'enfance et au milieu communautaire. Son objectif est d'informer ces acteurs sur l'importance du jeu actif dans le développement global des enfants.



Un autocollant du logo AEM

Cet autocollant permet de promouvoir l'approche AEM.



Le succès de AEM est beaucoup lié à son visuel original et coloré. Le visuel vient soutenir les messages véhiculés dans l'approche et permet de rejoindre l'ensemble du milieu et non seulement ceux qui ont reçu la formation.

Des cartes d'embarquement

Ces cartons d'information s'adressent aux parents et à l'ensemble de l'équipe-école. Ils proposent différents sujets tel que : la récréation, le jeu extérieur, l'importance des habiletés motrices fondamentales dans l'apprentissage scolaire, etc.



Un accroche-porte

D'un côté il est écrit "Ici, zone de grande énergie" et de l'autre "Sortis dehors pour mieux apprendre". Cet outil renforce le message qu'il est possible de faire des activités de grande énergie à l'intérieur des locaux et que dehors est un lieu d'apprentissages.



Un imperméable

Trop souvent, la température et l'habillement inadéquat sont des obstacles au jeu extérieur. Cet imperméable permet aux enfants de jouer dehors les jours de pluie. Sur la pochette, il y est inscrit "Ouvrir en cas de pluie".



Des pancartes

Ces pancartes permettent de normaliser aux yeux des parents, collègues et enfants des moments et/ou des endroits où il est permis de faire des activités de grande énergie, de courir, etc. Ce visuel veut démontrer à l'entourage que l'éducatrice n'a pas perdu le contrôle de son groupe. Au contraire, elle permet des activités de haute intensité afin de répondre aux besoins des enfants.



D'autres phrases sont aussi disponibles :

- LANCER autorisé
- COURIR autorisé

D'autres à venir

Chapitre no 2

La mise en oeuvre

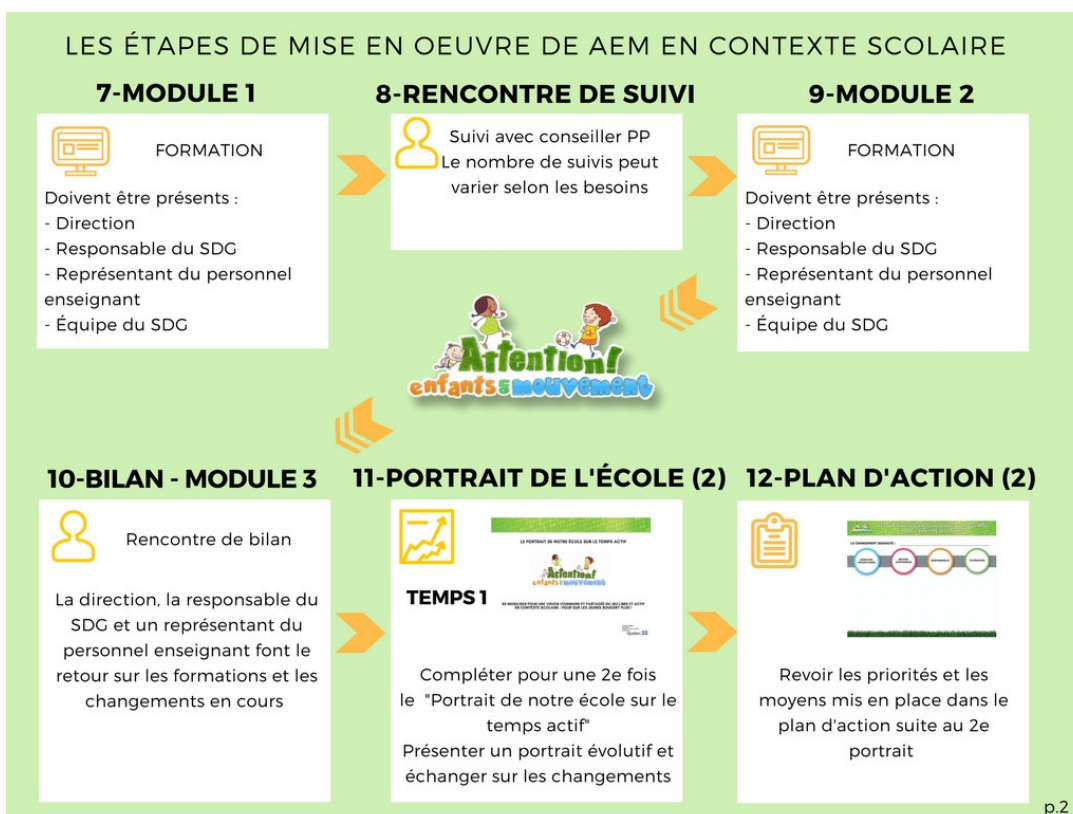
Attention ! Enfants en mouvement



2.1

Les étapes de mise en oeuvre AEM propose document synthèse des étapes

Ces documents représentent un résumé des étapes de mise en oeuvre. Chacune des étapes est détaillée à partir de la page suivante. Tous les documents proposés sont disponibles en format PDF sur la page du formateur AEM scolaire.



ÉTAPE 1 - LA PROMOTION

La promotion de la formation peut se faire de plusieurs façons. Elle peut être ciblée vers des écoles qui sont déjà en mouvement, elle peut être envoyée à l'ensemble des écoles, elle peut être faite sous forme de présentation lors de tables de directions, de rencontres de techniciennes en service de garde ou tout autre comité pertinent.

Le dépliant promotionnel

Le dépliant promotionnel de AEM est disponible en format PDF dynamique. Il permet aux écoles intéressées de le compléter et de le renvoyer par courriel.



AEM est une approche et non un programme

Dans la promotion, il est important de mentionner aux écoles que AEM est une approche et non un programme de formation. AEM se veut un levier pour développer un langage commun entre tous les acteurs qui gravitent autour des enfants. Elle vise à mettre en lumière les valeurs, les croyances et les normes qui définissent les façons d'agir et de penser à l'égard du jeu libre et actif dans ensemble du milieu : direction, service de garde, enseignant, personnel de soutien, parent, etc.

L'approche AEM offre un soutien au changement quant à la manière de percevoir le mouvement dans le développement global et le processus d'apprentissage de l'enfant. C'est une démarche réflexive qui vise l'ensemble de l'équipe-école dans le but de favoriser une vision partagée qui permettra aux enfants d'amorcer davantage leur jeu et d'augmenter le temps actif au quotidien.

Agir sur l'environnement pour le rendre plus favorable au mouvement est un processus qui peut s'échelonner sur une longue période, voire plusieurs années. Le changement ne peut s'effectuer sans l'engagement et l'implication de l'ensemble de l'équipe-école. Il est donc nécessaire que chacun y adhère et s'y engage et qu'il ait une compréhension commune de la vision de l'école et de leur rôle à travers toutes les étapes de la démarche.

*Toute l'information concernant l'approche AEM se trouve dans le document **Offre de service 2014-2020**.*



ÉTAPE 2 - LA SÉLECTION

Suite à la réception des demandes de formation, un comité composé de représentants du CISSS de Laval et de la commission scolaire de Laval sera mis en place pour faire la sélection des écoles pour l'année à venir.

Il est possible de débiter des formations à l'automne et à l'hiver. Donc deux périodes d'inscriptions sont à prévoir.

ÉTAPE 3 - L'ENGAGEMENT


Le plan de mise en oeuvre

Planifier une première rencontre avec l'équipe de gestion. Cette rencontre permet de bien expliquer l'offre de formation de AEM. Le milieu sera en mesure de bien évaluer leurs besoins et de s'approprier l'ensemble de la démarche. Il est recommandé de planifier les dates de tous les modules de formation à cette étape. Il est aussi possible de faire cette rencontre par téléphone.

Les personnes qui **doivent** être présentes lors des formations : la direction, la responsable du service de garde, l'équipe du personnel éducateur (incluant les surveillantes du dîner).

Le plan de mise en oeuvre permet au milieu de bien voir l'engagement que demande AEM et de planifier à l'avance les dates des modules 1, 2 et 3 et des suivis. Prévoir environ quatre à six semaines entre les modules 1 et 2.

AEM - An 1




PLAN DE MISE EN OEUVRE

École : _____
Direction : _____
Technicien (ne) du service de garde : _____
Conseiller (ère) en promotion-prévention : _____

AN 1	DATES	RESPONSABLES
Préparation au Module 1 : 1. Compléter le portrait de l'école en matière de jeu libre et actif 2. Prioriser les objectifs et rédiger le plan d'action 3. Informer l'équipe de la démarche AEM	Analyse du portrait de l'école et mise en place du plan d'action Date : _____	
FORMATION AN 1 : 2017-2018	Volet service de garde An 1	
Volet Service de garde : 2 modules de formation de 3 heures 1. Faire compléter le Quiz sur le jeu actif à l'équipe du service de garde avant le Module 1 2. La présence de la direction et de la technicienne en service de garde est obligatoire 3. La présence de l'équipe de surveillantes est fortement conseillée	Module 1 : _____ Module 2 : _____	
Volet Équipe-école : à déterminer		
Accompagnement et soutien : 1. Suivis : suite aux formations, des suivis seront fait de façon régulière auprès de l'équipe 2. Bilan de l'an 1 : rencontre avec la direction et la technicienne du service de garde pour évaluer la mise en œuvre du projet	Accompagnement Module 3 Suivi 1 : _____ Suivi 2 : _____ Bilan an 1 : _____	

Note : Toutes autres activités de AEM (ex : conférences, présentation aux AGA, etc), sont transversales et seront offertes selon les besoins et les priorités des écoles ainsi que les disponibilités des ressources en place.

AEM - An 2



PLAN DE MISE EN OEUVRE

École : _____
Direction : _____
Technicien (ne) du service de garde : _____
Conseiller (ère) en promotion-prévention : _____

AN 2	DATES	RESPONSABLES
Mise à jour du portrait et du plan d'action : 1. Refaire le portrait pour l'an 2 2. Mettre à jour le plan d'action	Analyse du portrait de l'école et mise à jour du plan d'action Date : _____	
FORMATION AN 2 : 2018-2019	Volet service de garde An 2	
Volet Service de garde : 2 modules de formation de 3 heures 1. Faire compléter le Quiz sur le jeu actif à l'équipe du service de garde avant le Module 4 2. La présence de la direction et de la technicienne en service de garde est obligatoire 3. La présence de l'équipe de surveillantes est fortement conseillée *Le contenu des modules sera adapté aux besoins de l'équipe du SDG	Module 4 : _____ Module 5 : _____	
Volet Équipe-école : à déterminer		
Accompagnement et soutien : 3. Suivis : suite aux formations, des suivis seront fait de façon régulière auprès de l'équipe 4. Bilan de l'an 2 : rencontre avec la direction et la technicienne du service de garde pour évaluer la mise en œuvre du projet	Accompagnement Suivi 1 : _____ Suivi 2 : _____ Bilan an 2 : _____	

Note : Toutes autres activités de AEM (ex : conférences, présentation aux AGA, etc), sont transversales et seront offertes selon les besoins et les priorités des écoles ainsi que les disponibilités des ressources en place.

ÉTAPE 4 - LE PORTRAIT DE L'ÉCOLE

Le portrait de notre école sur le temps actif

Objectifs :

Analyser le contexte scolaire

Prioriser les actions à mettre en œuvre en matière de temps actif

Qui doit compléter ce questionnaire :

La direction

La responsable du service de garde

Un représentant du personnel enseignant.

Étapes à suivre :

Compléter le questionnaire de façon individuelle

Répondre aux questions au meilleur de vos connaissances

Une rencontre portrait sera pour mettre en commun les réponses, échanger sur les concepts clés et amorcer le plan d'action



LE PORTRAIT DE NOTRE ÉCOLE SUR LE TEMPS ACTIF



SE MOBILISER POUR UNE VISION COMMUNE ET PARTAGÉE DU JEU LIBRE ET ACTIF EN CONTEXTE SCOLAIRE : POUR QUE LES JEUNES BOUGENT PLUS !

Centre intégré
de santé
et de services sociaux
de l'Est
Québec

Le questionnaire est disponible sur Survey Monkey et permet de

Le questionnaire sur le développement moteur par le jeu actif

Avant le premier module de formation, faire compléter le quiz par les participants . Cet outil permet de prendre une "photo" au début du processus de changement sur les tendances de pratiques en matière de jeu actif et développement moteur dans le milieu.

Il est suggéré au formateur de garder les copies des quiz (ne pas oublier d'inscrire le nom du participant) et de refaire compléter le même quiz à la fin du processus d'accompagnement. Le deuxième quiz complété permettra d'observer l'évolution dans le temps des pratiques.

OUTIL 1 LE QUESTIONNAIRE SUR LE DÉVELOPPEMENT MOTEUR PAR LE JEU ACTIF

OBJECTIF
• Identifier les tendances de pratique en matière de jeu actif et développement moteur dans le milieu.

CONSIGNE
• Pour chaque réponse, indiquer le point : **Jamais (0) - Peu (1) - Souvent (2) - Toujours (3)**.

	Jamais (0)	Peu (1)	Souvent (2)	Toujours (3)
1. Offrez-vous aux enfants la possibilité de relever de petits défis? (ex. : on les encourage à sautez légèrement leur zone de confort).	<input type="checkbox"/>	<input type="checkbox"/>	<input type="checkbox"/>	<input type="checkbox"/>
2. Pendant les périodes de jeux libres, les enfants ont-ils la possibilité de choisir un jeu de grande énergie?	<input type="checkbox"/>	<input type="checkbox"/>	<input type="checkbox"/>	<input type="checkbox"/>
3. Est-ce que l'intervenant participe aux activités physiques avec les enfants afin de leur montrer l'exemple et être un modèle?	<input type="checkbox"/>	<input type="checkbox"/>	<input type="checkbox"/>	<input type="checkbox"/>
4. Encourage-t-on les filles, autant que les garçons, à être actives physiquement et à choisir des activités de grande énergie?	<input type="checkbox"/>	<input type="checkbox"/>	<input type="checkbox"/>	<input type="checkbox"/>
5. Les enfants ont-ils accès à un espace à l'extérieur où ils peuvent, en toute sécurité, jouer à des jeux de grande énergie?	<input type="checkbox"/>	<input type="checkbox"/>	<input type="checkbox"/>	<input type="checkbox"/>
6. Les enfants ont-ils accès à un espace à l'intérieur assez grand où ils peuvent jouer à des jeux vigoureux?	<input type="checkbox"/>	<input type="checkbox"/>	<input type="checkbox"/>	<input type="checkbox"/>
7. Y a-t-il suffisamment d'équipement et d'espace pour permettre à tous les enfants de jouer en même temps?	<input type="checkbox"/>	<input type="checkbox"/>	<input type="checkbox"/>	<input type="checkbox"/>
8. L'équipement est-il sécuritaire et adapté à l'âge et aux besoins des enfants?	<input type="checkbox"/>	<input type="checkbox"/>	<input type="checkbox"/>	<input type="checkbox"/>
9. Les enfants sont-ils encouragés quotidiennement à valiser les deux côtés de leur corps? (ex. : lors d'un lancer, d'un botter ou d'un attrape).	<input type="checkbox"/>	<input type="checkbox"/>	<input type="checkbox"/>	<input type="checkbox"/>
10. Est-ce que les enfants sont encouragés à jouer dans des lieux diversifiés afin de vivre des expériences motrices et sensorielles variées?	<input type="checkbox"/>	<input type="checkbox"/>	<input type="checkbox"/>	<input type="checkbox"/>
11. Est-ce que les enfants ont le droit de courir dans votre local ou dans d'autres endroits?	<input type="checkbox"/>	<input type="checkbox"/>	<input type="checkbox"/>	<input type="checkbox"/>
12. Est-ce que les enfants peuvent jouer à l'intérieur même quand l'extérieur dégage le jeu?	<input type="checkbox"/>	<input type="checkbox"/>	<input type="checkbox"/>	<input type="checkbox"/>
13. Les enfants sont-ils encouragés quotidiennement à pratiquer des activités qui favorisent le développement des habiletés motrices? (Ajouter un point à chaque case que vous cochez).	<input type="checkbox"/>	<input type="checkbox"/>	<input type="checkbox"/>	<input type="checkbox"/>
<input type="checkbox"/> Courir	<input type="checkbox"/> Faire des pas de géants	<input type="checkbox"/> Sauter	<input type="checkbox"/> Botter	<input type="checkbox"/> Rattraper des objets
<input type="checkbox"/> Ramper	<input type="checkbox"/> Sauter	<input type="checkbox"/> Attraper des objets	<input type="checkbox"/> Lancer des objets légers	<input type="checkbox"/> Lancer des objets lourds
<input type="checkbox"/> Travailler à quatre pattes	<input type="checkbox"/> Faire des pas chassés	<input type="checkbox"/> Attraper	<input type="checkbox"/> Se tenir en équilibre	

Inscrivez le total de vos points : et voir les conclusions à tirer selon votre résultat.

Entre 40 et 55 points : la planification quotidienne favorise grandement le jeu actif et le développement moteur des enfants.

Entre 30 et 40 points : la planification quotidienne favorise dans l'ensemble le jeu actif et le développement moteur des enfants.

Entre 20 et 30 points : la planification quotidienne favorise peu le jeu actif et le développement moteur des enfants.

Moins de 20 points : la planification quotidienne ne favorise aucunement le jeu actif et le développement moteur des enfants.

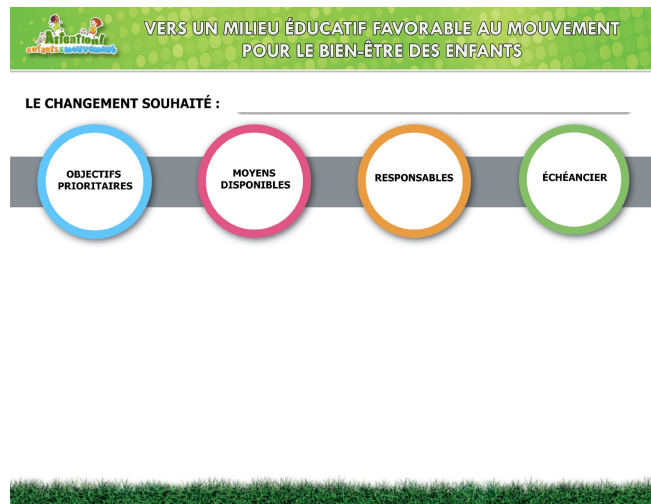
ÉTAPE 6 - LE PLAN D'ACTION

L'importance du plan d'action

Agir sur les environnements est un processus qui se planifie sur une longue période et qui requiert la mobilisation de l'ensemble du milieu. Le cadre d'analyse des environnements favorables est une référence pour aider le milieu à planifier la mise en oeuvre des actions et à les évaluer.

Important à considérer

Le rythme de changement des milieux est variable. Par exemple, un milieu qui voudrait aller trop vite et modifier rapidement et sans accord commun les règlements, en acceptant dès le lendemain de la formation que les enfants courent dans le corridor, n'aura pas d'impact à long terme. À l'inverse, un milieu qui planifierait un échéancier trop éloigné dans le temps, risque de perdre la mobilisation de son équipe. Mieux vaut prendre le temps d'analyser son milieu, de faire un plan d'action et de mettre en place des stratégies qui répondent à leurs besoins et en fonction d'un échéancier réaliste.



ÉTAPE 7 - LE MODULE 1

À préparer avant la formation

- Imprimer les questionnaires de satisfaction
- Imprimer la fiche de présences
- Apporter les trousse AEM et les cahiers pratiques

Fiche de présences pour la formation sur le développement moteur par le jeu actif. Le formulaire est intitulé "FORMATION SUR LE DÉVELOPPEMENT MOTEUR PAR LE JEU ACTIF". Il contient une section "FICHE DE PRÉSENCES" avec des colonnes pour "Nom", "Prénom", "Date de naissance" et "Signature".

Fiche de satisfaction pour la formation sur le développement moteur par le jeu actif. Le formulaire est intitulé "FICHE DE SATISFACTION". Il contient des sections pour "Évaluation de la formation" et "Évaluation de l'animateur", avec des échelles de notation de 1 à 5.

La confirmation de la tenue de la formation

Confirmer la tenue de la formation dans la semaine qui la précède. À ce moment, il est suggéré de demander les informations suivantes :

- Le nombre de participants
- L'adresse exacte
- L'équipement disponible dans le milieu: tables, chaises, écran, ordinateur, etc.
- Valider l'heure du début et de la fin de la formation

Voir le PPT du formateur à la section Module 1. Les minutes proposées pour les activités sont une estimation seulement.

► Mise en contexte - 20 minutes

- Retour sur le Questionnaire sur le jeu actif. Si possible, le formateur garde les copies avec le nom du participant inscrit.
- Diapositives : 1 à 5
- Vidéo : Mon service de garde physiquement actif - Capsule 1



Activité proposée : Brise-glace

Donner les consignes aux participants : chacun doit noter ses attentes envers la formation et le faire en position de squat. Relever la difficulté de l'exercice et faire le lien avec le fait que les enfants ont de la difficulté à rester assis pour faire des activités sédentaires dans la mesure où leur corps n'est pas prêt. Demander aux participants leurs attentes. S'il y a des attentes qui ne sont pas dans le 1er module, les mettre « sur la glace » afin de les positionner lors des modules deux ou trois (si pertinent).

► Le jeu actif pour un développement global optimal - 20 minutes

- Diapositives : 6 à 13
- Vidéo : AQCPE-Bouger pour bien se développer



Activité proposée : Jeu structuré vs jeu libre

Faire vivre à un participant une situation de jeu structuré (ex. : lui demander de créer un parcours de jeu). Faire ressortir les consignes, les règles, les difficultés vécues. Ce type de jeu permet d'acquérir des habiletés et de faire des apprentissages précis. Ensuite, faire vivre à un participant une situation de jeu libre ou spontané. Faire ressortir l'intensité du jeu, la simplicité et le plaisir. Ce type de jeu permet à l'enfant de développer sa confiance, son estime de lui, sa créativité, son autonomie, etc.

► L'importance du rôle du personnel éducateur pour augmenter les occasions de bouger chez les enfants - 20 minutes

- Diapositives : 14 à 17

Activité proposée : Bataille de balles de neige

Faire une bataille de balles de neige (en mousse) avec les participants. Faire ressortir : le plaisir dans le jeu, l'intensité du jeu, le risque dans le jeu, l'importance des habiletés motrices fondamentales, le développement global dans le jeu actif initié par l'enfant. *Référer à la figure de la diapo 14.*



► Le stress chez l'enfant et le risque dans le jeu actif - 20 minutes

- Diapositives : 19 à 25

Ces concepts sont souvent la toile de fond des discussions avec les participants. Il est donc possible d'en parler plus tôt dans la formation et même de façon transversale.

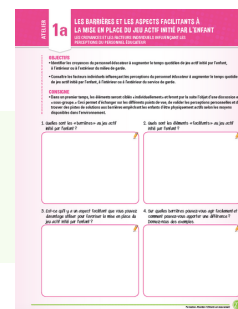


► Les barrières et les aspects facilitant le jeu actif - 30 minutes

- Diapositive : 18
- Vidéo : Aucun

Activité proposée : Retour sur la formation

Section 2 du cahier - Atelier 1a : Les barrières et les aspects facilitants à la mise en place du jeu actif initié par l'enfant

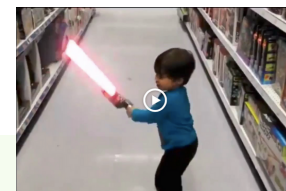


► La passion et la qualité de l'encadrement - 10 minutes

- Diapositive : 24 et 25
- Vidéo : Ce papa transforme des vidéos de son fils en vrais vidéos d'aventures

Activité proposée : L'état de flow

Faire le lien entre l'état de flow et la vidéo. Les enfants sont submergés par leur jeu. L'importance de soutenir le jeu symbolique chez les enfants d'âge scolaire.



► Engagement pour la prochaine rencontre - 5 minutes

- Diapositive : 27

À compléter pour le Module 2 :

Section 2 du cahier - Atelier 1b : Plan d'action du personnel éducateur

Section 3 du cahier - Outil 3 : Le matériel disponible dans le milieu

- Inventaire du matériel favorisant le jeu actif
- Questionnaire sur le matériel disponible dans le milieu
- Liste de matériel à privilégier pour favoriser le jeu actif



À consulter pour le Module 2 :

Section 2 du cahier - Atelier 2a : Le jeu dans un espace restreint

Section 3 du cahier - Outil 2 : Des idées simples de jeux actifs



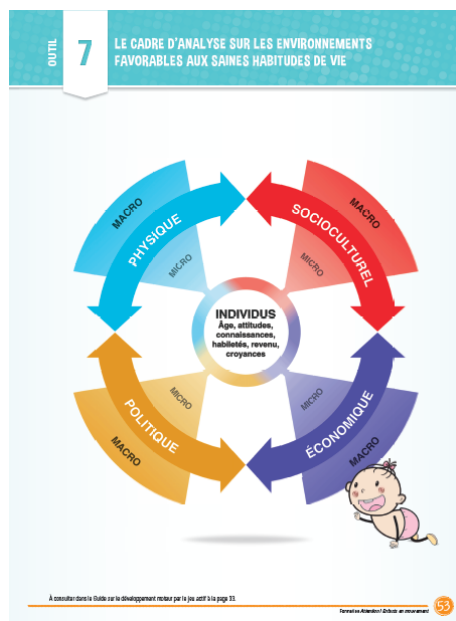
► Questionnaire de satisfaction - 5 minutes



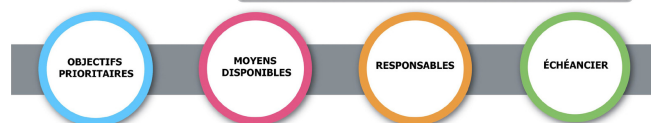
ÉTAPE 8 - LE SUIVI

Le suivi du plan d'action

Agir sur les environnements est un processus qui se planifie sur une longue période et qui requiert la mobilisation de l'ensemble du milieu. Le cadre d'analyse des environnements favorables est une référence pour aider le milieu à planifier la mise en oeuvre des actions et à les évaluer.



LE CHANGEMENT SOUHAITÉ :



ÉTAPE 9 - LE MODULE 2

À préparer avant la formation

- Imprimer les questionnaires de satisfaction
- Imprimer la fiche de présences
- Apporter les trousse AEM et les cahiers pratiques

La confirmation de la tenue de la formation

Confirmer la tenue de la formation dans la semaine qui la précède.
À ce moment, il est suggéré de demander les informations suivantes :

- Le nombre de participants
- L'adresse exacte
- L'équipement disponible dans le milieu: tables, chaises, écran, ordinateur, etc.
- Valider l'heure du début et de la fin de la formation

Voir le PPT du formateur dans la section Module 2. Les minutes proposées pour les activités sont une estimation seulement.

Retour sur les acquis du module 1 - 60 minutes

- Diapositives : 26, 28, 29
- Vidéo : MIses en situation

Activité proposée : Discussion sur le plan d'action de l'intervenant Atelier 1b
Faire un retour sur les dernières semaines au service de garde. Faire ressortir les idées et les bons coups des participants. Utiliser dans la Section 2 du cahier - Atelier 2b : Le jeu dans un espace restreint : Analyser les moyens et les actions mis en place au courant des dernières semaines.



Section 2 du cahier - Atelier 2a :
L'horaire quotidien d'un milieu de garde
Diapo 46

Section 2 du cahier - Ateliers 3a et 3b :
Les règlements et les comportements attendus des enfants.
Présenter la mise en situation no 3 dans la vidéo des mises en situation.



L'analyse des environnements du milieu - 10 minutes

- Diapositives : 30, 31

Section 3 - Outil 7 : Le cadre d'analyse sur les environnements favorables aux saines habitudes de vie
Faire le lien avec les bons coups nommés en début de rencontre et les quatre environnements. Faire ressortir les idées et les actions à mettre en place pour assurer des changements durables.
Faire un rappel des objectifs de l'élaboration des activités au service de garde diapo 32 qui n'est pas dans le cahier du participant (tiré du Guide d'élaboration des MEES).



L'interrelation entre les cinq dimensions du développement global de l'enfant et les six compétences du programme d'éducation préscolaire - 10 minutes

- Diapositive : 31

Faire le lien entre les cinq dimensions du développement global de l'enfant et les six compétences attendues du programme préscolaire du MEES. Mettre en lumière les ressemblances. Amener une discussion sur les attentes que nous comme adultes, parents, éducateurs, enseignants, avons envers les enfants. Nos attentes sont souvent trop élevées et ne respectent pas le rythme normal de leur développement. Le prochain atelier fournira l'information nécessaire sur l'évolution des habiletés motrices fondamentales et comment nous pouvons adapter notre approche.



Le développement moteur - 30 minutes

- Diapositives : 33 à 38
- Vidéo : La capacité phénoménale d'apprentissages des enfants

Activité proposée : Vivre l'évolution des habiletés motrices

Donner une habileté à analyser par équipe formée de 4 à 5 personnes (ex. : le lancer).

Demander aux participants de « mimer » les trois différents stades de développement (initial, intermédiaire et final) afin de démontrer l'évolution et l'importance de l'observation pour bien situer chaque enfant dans son stade de développement dans le but de lui offrir du matériel et des activités adaptés.



Étiquettes recto



Étiquettes verso



Offrir des conditions optimales aux enfants pour mieux apprendre - 10 minutes

- Diapositives : 40 à 42

Faire le lien entre la théorie sur le développement moteur et les méthodes d'apprentissage des enfants. Réfléchir sur nos pratiques, sur l'offre d'activités, sur les attentes parfois trop élevées envers les enfants.

Les recommandations sur le temps actif et le temps écran - 5 minutes

- Diapositives : 43 à 45

La collaboration avec les parents : des outils disponibles - 10 minutes

- Diapositives : 47, 48



Le dépliant Bouger, jouer et explorer pour développer des bases solides pour l'avenir

Section 3 du cahier - Outil 9 : La communication avec les parents sur le jeu actif

Section 3 du cahier - Outil 10 : La lettre d'information aux parents

Les moyens pour passer à l'action et la suite - 10 minutes

Rappeler aux participants les outils disponibles dans le cahier pratique et dans la trousse. Mentionner qu'un plan d'action sera mis en œuvre avec l'équipe de direction et qu'une rencontre d'accompagnement aura lieu selon les besoins du milieu.

Questionnaire de satisfaction - 10 minutes

ÉTAPE 10 - LE BILAN

La rencontre bilan ou Module 3

Cette rencontre permet de faire un bilan de l'année en cours. : les bons coups, les défis, les éléments à prioriser. Cette rencontre permet un temps d'arrêt et d'évaluer les actions mises en lace dans l'année.

Utilisez le document "Notre projet de changement" lors de cette rencontre. Ce document permettra de garder des traces de la démarche entreprise par le milieu.



NOTRE PROJET DE CHANGEMENT

VOLET ACCOMPAGNEMENT



ÉTAPES 11 ET 12 - PRÉPARATION DE L'AN 2

Refaire compléter le portrait

Si possible faire compléter le portrait par les mêmes personnes que la première fois et présenter l'évolution des changements dans l'école avec les graphiques générés dans Survez Monkey.

Revoir le plan d'action en fonctions des nouvelles priorités, s'il y a lieu.

Comparer les résultats de l'an 1 et de l'an 2. Modifier le plan d'action au besoin. Revoir les moyens et les échéanciers. Compléter le plan de mise en oeuvre pour l'an 2 en fonctions des priorités choisies.

Chapitre no 3

Le transfert de connaissances

Attention ! Enfants en mouvement



3.1

Mises en situation

Les questions fréquentes

Les formations AEM suscitent beaucoup de réflexions sur les pratiques des intervenants, mais aussi sur les valeurs et les croyances. Certains concepts amenés dans la formation peuvent parfois être mal perçus, mal compris ou même faire réagir. Les situations présentées sont réelles et faire l'exercice d'y répondre permettra au formateur d'être bien préparé.

- 1** Une participante vous demande quelle réponse donner au parent lorsque celui-ci ne voit pas l'importance du jeu actif dans le développement global de l'enfant.
Quelle réponse donneriez-vous à cette participante ?

- 2** Une participante nomme que finalement, ce qu'elle comprend, c'est qu'il faut laisser jouer les enfants sans intervenir et qu'elle n'a plus à planifier d'activité.
Quelle réponse donneriez-vous à cette participante ?

- 3** Suite au module 1, la technicienne vous mentionne que son personnel éducateur a laissé les enfants se chamailler et prendre des risques. Plusieurs enfants se sont blessés depuis les dernières semaines.
Quelle réponse donneriez-vous à cette participante ?

3.2

La posture du formateur

Les questions fréquentes

Telle que mentionnée dans le chapitre 1, le formateur AEM est de sensibiliser, outiller et soutenir la réflexion des milieux dans la mise en place d'environnements favorables au développement moteur par le jeu actif. Les exemples proposés ci-dessous visent à réfléchir à la façon dont nous souhaitons transmettre l'information.

1 Comment aborderiez-vous cette diapositive ?

Rappel : Le formateur est un facilitateur dans le but de maximiser la collaboration de tous dans un climat de respect.

LES ENFANTS ONT-ILS TOUJOURS LA BOUGEOTTE ?

Les enfants entre 5 à 17 ans ne font pas suffisamment d'activité physique au quotidien pour se développer de façon optimale.

Le temps de sédentarité est associé à :

- une diminution de la condition physique
- une faible estime de soi
- de pauvres résultats scolaires
- de l'obésité
- une agressivité accrue



2 Comment aborderiez-vous cette diapositive ?

Rappel : Plutôt qu'un « expert de contenu », le formateur est davantage « l'expert du processus ». Il adapte le contenu de la formation en fonction des besoins et des préoccupations du groupe.

LE RISQUE DANS LE JEU

Je me fais mal parfois quand je joue, mais ce n'est pas grave, j'apprends et je recommence !

Le jeu actif impliquant un certain risque ne signifie pas nécessairement de s'exposer à un danger potentiel.

Au contraire, c'est l'occasion pour l'enfant d'évaluer et d'expérimenter des jeux selon l'évolution de ses capacités motrices.

« Il y a une différence entre protéger et surprotéger. S'assurer que l'environnement est sécuritaire, c'est protéger. Empêcher l'enfant de vivre des expériences variées parce qu'on a peur, c'est surprotéger. »

Monique Dubois dans le magazine Nature et grandir

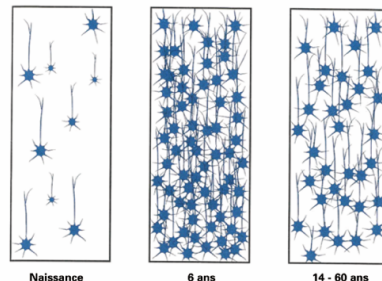


3 Comment aborderiez-vous cette diapositive ?

Rappel : Définir le concept de développement moteur et expliquer l'importance de la fenêtre d'opportunité entre 0 et 9 ans.

LE DÉVELOPPEMENT MOTEUR, C'EST QUOI ?

À 5 ans,
le cerveau a
atteint 95 % de
sa taille adulte



La période cruciale, celle où l'expérience motrice a un maximum d'efficacité pour stimuler de nouvelles connexions synaptiques, serait de la période prénatale jusqu'à environ cinq ans.

4 Comment aborderiez-vous cette diapositive ?

Rappel : Décrire le rôle du personnel dans le développement moteur de l'enfant.

LE RÔLE DU PERSONNEL ÉDUCATEUR

- Assurer un environnement agréable qui invite à bouger
- Modifier l'aménagement et proposer du matériel complémentaire
- Prendre part et soutenir les jeux initiés par les enfants
- Manifester son intérêt pour les jeux extérieurs
- Favoriser une approche teintée d'un enthousiasme naturel
- Adapter son attitude et ses comportements en fonction du stade de développement des enfants
- S'habiller de façon à pouvoir grimper, rouler, creuser, participer aux activités des enfants

C'est grâce à une observation soutenue et à une approche démocratique de mon éducatrice que je peux réaliser de nouveaux apprentissages moteurs !



Outil n° 6 – Cahier pratique

3.4

La posture du formateur Les questions fréquentes : suite

5 Comment aborderiez-vous cette diapositive ?

Rappel : Définir le concept de jeu libre et miser sur l'équilibre entre les jeux encadrés et initiés par l'enfant.

LE JEU ACTIF

Idéalement, la journée devrait se partager entre des jeux structurés et des jeux actifs initiés par l'enfant (jeux spontanés).

Le personnel éducatif rend le jeu possible et aide les enfants à s'améliorer constamment. Celui-ci met en scène le jeu dont les enfants sont les principaux acteurs !



6 Comment aborderiez-vous cet atelier ?

Rappel : Valider avec les participants les moments de la journée où les enfants ont la possibilité de jouer à des jeux de grande énergie.

ATELIER 2a L'HORAIRE QUOTIDIEN
ANALYSE DE LA PLANNIFICATION QUOTIDIENNE POUR AUGMENTER LE TEMPS ACTIF

OBJECTIFS

- Identifier les moments de la journée où la planification peut avoir une influence sur le temps actif des enfants.
- Identifier les moments de la journée où il est possible d'alterner entre le jeu libre et le jeu structuré.

CONSIGNES

- Analyser en « coin groupe » les moments de la journée où les enfants ont les plus nombreuses ou les plus longues activités.
- Cocher ou marquer l'intensité pour chacun des moments quotidiens de l'enfant.
- Identifier des pistes de solutions.

	INTENSITÉ	LIBRE	STRUCTURÉ	ÉVALUÉ
AVANT LES CLASSES	●	●	●	●
TRANSITION	●	●	●	●
PENDANT LES CLASSES	●	●	●	●
RÉCRÉATION	●	●	●	●
TRANSITION	●	●	●	●
PÉRIODE DU DÎNER	●	●	●	●
PENDANT LES CLASSES	●	●	●	●
RÉCRÉATION	●	●	●	●
APRÈS LES CLASSES	●	●	●	●

Commentaires

EST-CE QUE L'HORAIRE QUOTIDIEN PERMET SUFFISAMMENT DE TEMPS ACTIF ?

Formulez l'objectif, l'impact et le message

Références

100 DEGRÉS

Initiative de Québec en Forme, 100° rassemble une communauté de gens engagés dans la promotion des saines habitudes de vie chez les jeunes. <https://centdegres.ca/p>

MINISTÈRE DE LA FAMILLE ET DES AÎNÉS, Accueillir la petite enfance : le programme éducatif des services de garde du Québec,

http://www.mfa.gouv.qc.ca/fr/publication/Documents/programme_educatif.pdf

ASSOCIATION QUÉBÉCOISE DES CPE

Projet PETITE ENFANCE, GRANDE FORME

<http://www.qualite.aqcpe.com/initiatives/projet-avec-quebec-en-forme/>

DUGAS, C. et M. POINT

Portrait du développement moteur et de l'activité physique au Québec chez les enfants de 0 à 9 ans

https://oraprdnt.uqtr.uquebec.ca/pls/public/docs/GSC996/F142972850_Rapport_final_VersionF_vrier_2012final.pdf

KINO-QUÉBEC

Capsule vidéo : Habiletés motrices de base

<http://www.kino-quebec.qc.ca/capsules.asp#habilites>

MINISTÈRE DE LA FAMILLE

Cadre de référence Gazelle et Potiron

https://www.mfa.gouv.qc.ca/fr/publication/documents/guide_gazelle_potiron.pdf

TABLE SUR LE MODE DE VIE PHYSIQUEMENT ACTIF

Susciter la passion pour l'activité physique : 25 caractéristiques d'une intervention de qualité visant un mode de vie physiquement actif

http://tmvpa.com/wp-content/uploads/2014/01/feuillet_Susciter-la-passion-COULEUR.pdf

À NOUS DE JOUER, Des messages pour favoriser la mise en œuvre d'actions concertées en faveur du développement moteur des enfants

<http://tmvpa.com/wp-content/uploads/2014/02/A-nous-de-jouer.pdf>



